



MEMÒRIA ICIF

del Consell Comarcal

del Baix Ebre 2017

“Quan la separació és la seva protecció. La separació protegeix al nen però no cura el traumatisme. Un factor de protecció no és un factor de resiliència”

Boris Cyrulnik : El murmullo de los fantasmas.

MEMÒRIA 2017

ICIF “TERRES DE L’EBRE”

La conclusió del debat sobre la infància maltractada, com comenten Marchesi i altres (1985), no ha de girar al voltant del fet que el que passa en la primera infància no té importància per al futur, sinó que aquests successos no marquen el futur de forma irreversible. Per això, els desenvolupaments posteriors en el camp de la victimologia infantil haurien d’incloure el concepte de la resiliència dels menors en risc, per tal de treballar amb ells des d’un paradigma desculpabilitzador i constructiu: «No tingues por de tu mateix ni del teu passat, no tingues por dels teus pares. Ets lliure, pots canviar, pots reconstruir la teua vida» (Guénard, 2002: 224).

La ICIF Terres de l’Ebre del Consell Comarcal del Baix Ebre amb col·laboració estreta i directa amb l’ICAA Terres de l’Ebre i tots equips referents implicats en el benestar infantil a les Terres de l’Ebre, seguim avançant en la particular lluita sobre l’interès superior del menor. Essencialment la nostra feina està centrada actualment en un percentatge molt alt en tot el que fa referència a l’acolliment i la col·laboració de famílies amb els infants en primer terme i en un segon terme des de fa ja uns anys queden les adopcions nacionals i les internacionals que donada la poca repercussió actual en el nostre territori, invertiríem un menor temps de feina de l’equip multidisciplinar de la ICIF.

Després d’analitzar els objectius marcats per a l’any 2017 podem concloure des de la ICIF del Consell Comarcal del Baix Ebre, que aquest any és del tot positiu i posa efectivament de manifest que l’aposta per aquella descentralització territorial fa dotze anys ha beneficiat sense cap mena de dubte la infància de les Terres de l’Ebre. Any rera any aquesta afirmació segueix essent suportada per l’anàlisi quantitatiu que es va realitzar i que a trets més generals posa de manifest unes excel·lents dades proporcionals en referència als diversos camps d’especialització infantil que es tracten en el sí de la nostra institució.

Actualment hi ha un total de 25 famílies a la borsa de la ICIF de famílies col·laboradores de les quals tenen infant en col·laboració 11. Aquest any 2017 ha hagut un total de 65 infants acollits a les Terres de l’Ebre, vuit nens dels quals en Unitat Convivencial d’Acció Educativa (UCAE).

Al llarg d’aquest any 2017 la ICIF Terres de l’Ebre ha gestionat la sol·licitud de 5 adopcions internacionals, 2 adopcions nacionals, més els corresponents seguiments de totes dues modalitats d’adopció. Un total de dinou més cinc respectivament.

Són unes xifres que totes conjuntament contextualitzades en les Terres de l’Ebre, que contem amb una població aproximada de 200.000 habitants, projecten a la llum uns resultats molt satisfactoris, percentualment parlant, en el context de la nostra societat actual.

Si fem referència específicament a l’aspecte l’adopció ja fa uns anys que s’estan aplicant a la ICIF les noves directrius en quan a formació i valoració de famílies que han realitzat aquest tipus de sol·licitud, són dos membres de l’equip els qui formen a les famílies i els altres membres són els qui valoren. Hem anat posant de manifest any rera any que és de les parcel·les a diferència de fa 10 anys que més ha baixat l’activitat de l’equip. Les raons són clares, la crisi econòmica i l’enduriment de les legislacions al voltant de l’adopció internacional de molts països com a factors principals, malgrat aquest any ha hagut un cert repunt en les sol·licituds i ens hem situat en 5.

Sempre hem fet palès que el descens en l'adopció internacional va suposar un augment de l'adopció de caràcter nacional, que inicialment es va caracteritzar per unes poques famílies sol·licitants d'aquest tipus d'adopció i que posteriorment va donar pas a un augment de les sol·licituds que l'any 2011 coincidint amb la suspensió transitòria de l'adopció nacional a Catalunya, es van quasi paralitzar per complet la formació i valoració de noves famílies. En l'actualitat, la llista de famílies està exhaurida a les Terres de l'Ebre i aquest any s'han començat a revalorar a dues famílies.

La màxima ocupació de l'equip en aquest apartat es segueix centrant amb el seguiment dels nens ja incorporats en famílies adoptives, amb els diversos seguiments que es realitzen.

Aquest any 2016 hem seguit amb la gestió i augment de totes les famílies col·laboradores que hem anat incorporant al llarg de la nostra història com a equip, malgrat la incorporació de noves famílies es segueix produint molt poc a poc.

Ja ho hem anat fent palès aquests últims anys i tal com ho evidenciàvem al començament d'aquesta introducció, el que ha anat en augment els últims anys és tot el que fa referència a l'acolliment.

Els acolliments familiars s'han convertit amb el pal de paller de la nostra institució.

Des del Consell Comarcal del Baix Ebre durant aquest any 2017 hem seguit detectant un interès creixent en l'acolliment, han incrementat les persones interessades en l'acolliment, cal en aquest sentit com es veurà en l'apartat dels objectius desplegar en el nostre territori una major publicitat respecte l'acolliment per tal d'incrementar el número de famílies que puguin portar a terme la tasca d'acolliment en família aliena.

Aquest any 2017, des de la ICIF Terres de l'Ebre s'ha seguit amb la tasca de recerca de famílies que podessin desenvolupar la tasca de UCAE i s'ha continuat la tasca d'implementació d'assignació de nens amb noves famílies. També seguint la línia dels últims anys un aspecte a valorar durant aquest 2017 és la continuació de les activitats formatives adreçades al personal de la ICIF.

Finalment a la memòria, es realitza una anàlisi dels objectius aconseguits durant aquest any i una concreció dels objectius que com institució es marquen per seguir millorant a curt i mitjà termini. Aquesta memòria pretén ser un reflex exhaustiu del superior interès del menor que guia constantment cada una de les decisions i accions que realitza la ICIF del Consell Comarcal del Baix Ebre i que es concreta amb l'objectiu general de garantir el dret dels infants a tenir una família i una llar on créixer, sigui la pròpia o aliena, en acolliment o adopció.

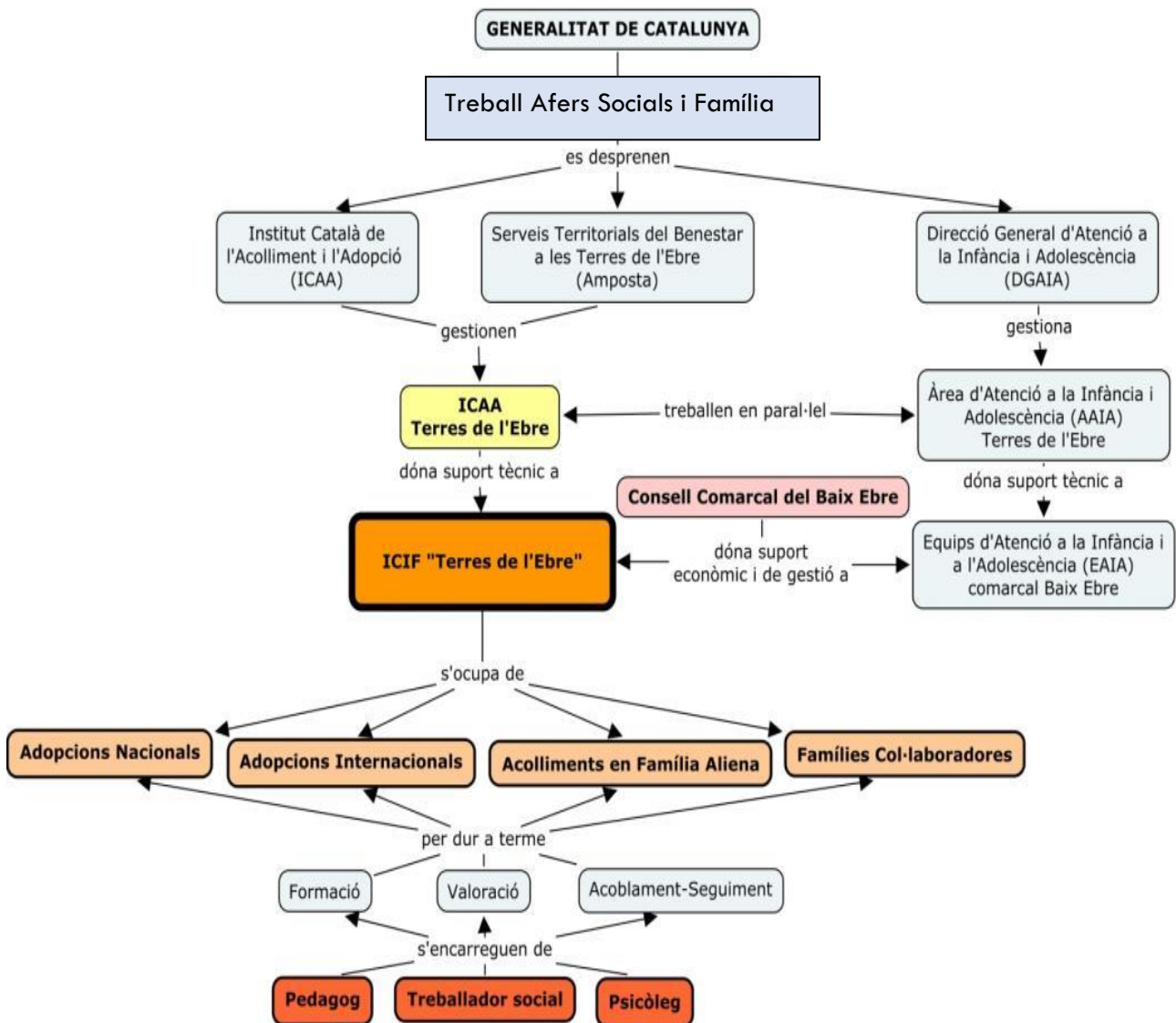
“Les ICIF són entitats sense ànim de lucre, constituïdes legalment que tenen com a finalitat la protecció de menors, reuneixen els requisits previstos i estan acreditades d'acord amb el Decret 337/1995, de 28 de desembre, per desenvolupar les funcions de mediació que els atribueix la llei per integrar els infants en una família.”

La ICIF del Consell Comarcal del Baix Ebre està conformada per un equip multiprofessional format per 3 treballadors socials, 1 pedagoga 1 administrativa, 1 coordinador a mitja jornada i 1 psicòleg. Tal com s'ha destacat anteriorment l'àmbit d'actuació són les comarques del Baix Ebre, Montsià, Ribera d'Ebre i Terra Alta.

La ubicació física de l'equip és d'un despatx on treballen tots els professionals anteriorment descrits i varies sales polivalents de la institució que fan les funcions de sala d'entrevistes amb les famílies i seguiments nens, reunions d'equip, una sala per a visites supervisades unidireccional, sales de formació, jardí i zona de joc infantils, etc... L'horari del servei és de dilluns a divendres de les 8h. del matí fins les 18h. de la tarda i guàrdies per mòbil les 24 hores del dia els 365 dies de l'any. La funció de la ICIF Terres de l'Ebre, és trobar persones o famílies que es puguin fer càrrec d'infants que viuen en centres

residencials i d'acollida (per un cert període de temps o de forma indefinida) i donar-los suport durant tot el procés: persones o famílies que vulguin acollir, adoptar o col·laborar acollint infants de forma establerta durant alguns períodes de temps determinats.

ORGANIGRAMA



ORGANIGRAMA DE TREBALL ICIF DEL CCBE

FAMÍLIES COL·LABORADORES

Acolliment de caps de setmana i vacances

La realitat ens mostra que tenim en l'actualitat un nombre d'infants que per diversos motius romanen en els centres residencials d'acció educativa (CRAE). El centre ofereix un marc educatiu normalitzador i integrador. Malgrat aquesta atenció, ens trobem amb nens amb dificultats per poder viure experiències de relació en un nucli petit com és la família.

Al mateix temps, existeixen famílies disposades a col·laborar amb el procés educatiu d'aquests nens i adolescents durant períodes de caps de setmana i vacances escolars, compartint junts el temps i les activitats que realitza la família.

Objectius del programa de famílies col·laboradores:

- Integrar determinats infants i adolescents com a complement del seu procés educatiu, amb famílies alienes, durant els períodes de caps de setmana i vacances.
- Oferir a aquests infants i adolescents un marc referencial de vida en un nucli petit com és la família, o en la col·laboració, l'ajut i el respecte possibilitin experiències que permetin el coneixement del que suposa una relació familiar i que ajudi a incrementar la seva autoestima i seguretat personal alhora que amplii la seva xarxa relacional.

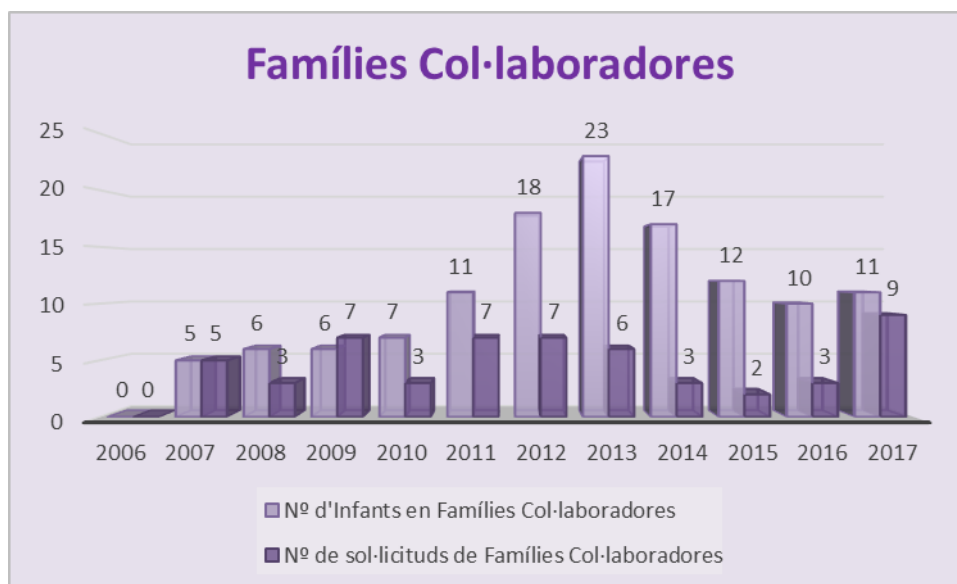
L'acolliment de cap de setmana i vacances en família acollidora està destinat a infants i adolescents a partir de 9 anys, per tal d'oferir-los un entorn familiar que complementi el seu procés educatiu i afectiu que el centre residencial d'acció educativa desenvolupa.

Les famílies col·laboradores que s'ofereixen a formar part d'aquest programa hauran de tenir una motivació clara per complementar el procés educatiu dels infants i adolescents ingressats en el CRAE.

L'acolliment de cap de setmana i vacances en família acollidora es un tipus d'acolliment de caire temporal amb unes característiques concretes i diferenciades d'altres tipologies d'acolliment, tant pel que fa a l'edat i situacions dels infants i adolescents susceptibles de ser inclosos en el projecte com per la tipologia de famílies sol·licitants i els processos tècnics i administratius.

Entre d'altres coses, a la família col·laboradora se li demana que:

- Col·laborar en el procés educatiu del menor, sent coneixedors de la diferència que hi ha entre aquest tipus de col·laboracions i el procés d'acolliment familiar simple.
- S'haurà de comprendre i respectar els orígens dels nens així com la vivència que té vers la seva família.
- Que estigui motivada per a participar en l'acompanyament al procés educatiu dels nens residents en CRAE, haurà de manifestar una disponibilitat de mantenir una relació de continuïtat amb el noi/a assíduament.
- Disposar d'unes característiques afectives, relacionals i convencionals, així com d'uns recursos culturals, educatius i econòmics.
- Acceptar un procés d'estudi i valoració.



L'any 2017 hi ha una borsa de **25 famílies**. D'aquest total de 25 famílies, s'han inclòs un total de 4 noves famílies valorades com a idònies per formar part d'aquesta borsa. Alguns dels perfils de famílies que presenten sol·licitud, són persones que coneixen al nen o nena a través de l'escola o han coincidit en altres àmbits. En alguna ocasió són famílies que inicialment volien fer un acolliment però durant el procés de formació i/o valoració veuen que l'acolliment és un projecte massa ambiciós i prefereixen fer una col·laboració que els permeti un temps de qualitat amb el nen encara que sigui més reduït.

11 són el total de nens i nenes que han pogut gaudir d'aquest recurs durant l'any 2017. D'aquest total de nens i nenes, 2 són alta l'any 2017.

“A les Terres de l'Ebre hi ha un total de 25 famílies dintre del programa d'Acolliment de caps de setmana i vacances, fet que es tradueix en 11 nens que gaudeixen d'aquest programa.”

El programa de famílies col·laboradores a les Terres de l'Ebre, està ben valorat per totes les parts implicades, CRAE, menors i les pròpies famílies implicades. Les famílies reben el suport tant de la ICIF, mitjançant reunions periòdiques i disposant d'un telèfon d'emergències els caps de setmana i festius, com des del CRAE per gestionar situacions que poden sorgir entre la família col·laboradora i l'infant i/o adolescent en qüestió, amb la intenció de garantir al màxim l'èxit de la col·laboració.

Els plans d'estada s'elaboren conjuntament amb totes les parts implicades i per tant, són fruit del consens. De vegades cal modificar el que s'estableix, però són sempre decisions que es prenen tenint en compte les necessitats dels infants i/o adolescents i de les famílies.

Del total de les sol·licituds valorades, actualment hi ha una borsa de **25 famílies**, de les quals **11** actualment estan col·laborant amb un infant.

Els perfils dels nens que tenim l'any 2017 en família col·laboradora respecte al sexe està equilibrats (6 nois i 5 noies). Pel que fa a les edats estan compreses entre els 10 i els 17 anys (1 de 11 anys, 2 de 13 anys, 2 de 14 anys, 5 de 16 anys i 1 de 17 anys).

D'acord amb el conveni amb l'ICAA, a la ICIF li pertocuen les següents funcions: informar a les famílies col·laboradores, realitzar l'estudi de la família col·laboradora, fer un seguiment del pla d'estada en coordinació amb el centre corresponent, coordinar-se periòdicament en les diferents parts implicades.

La ICIF del CCBE estableix juntament amb el CRAE, i d'acord amb l'EAIA i el nen/a si s'escau el pla d'estada. El seguiment del pla inclou la coordinació amb el tutor del CRAE, entrevistes amb la família col·laboradora i amb el nen/a quan es considera oportú.

Un aspecte important és que gran part dels nois i noies que arriben a la majoria d'edat i han gaudit del programa de famílies col·laboradores continua mantenint el lligam, la relació amb la família que va col·laborar amb ells, passant a ser part de la xarxa del noi/a, recurs que els podrà ajudar en el seu camí a l'adulthood, qüestió molt valorada pels joves una vegada han iniciat una vida independent fora del CRAE.

La ICIF del CCBE per al proper any 2018 s'ha marcat tres objectius relacionats amb aquest programa:

- Disposar de família col·laboradora per a qualsevol nen/a que necessiti de recurs de família col·laboradora. (l'EAIA i el CRAE ho plantejaran a la ICIF i una vegada valorada la conveniència es cercarà la família més idònia).
- Intensificar l'atenció per part dels tècnics de la ICIF al programa, concretament millorar l'atenció al nens i les famílies sobretot amb la fase de seguiment. Així com intensificar la coordinació amb els CRAE.
- Per part d'aquesta ICIF i atenent als resultats que hem obtingut quant a la recerca i valoració de famílies per incloure-les en el programa de famílies col·laboradores, hem de continuar en la recerca activa de famílies col·laboradores, per tal de poder tenir una cartera més amplia que pugui donar resposta a més nens/es que necessitin d'esmentat recurs.

ACOLLIMENTS FAMILIARS EN FAMÍLIA ALIENA

ACOLLIMENTS SIMPLS EN FAMÍLIA ALIENA A CATALUNYA I A TERRES DE L'EBRE (2009-2017)

	Any 2009	Any 2010	Any 2011	Any 2012	Any 2013	Any 2014	Any 2015	Any 2016	Any 2017
Catalunya	801	885	924	958	966	969	1017	972	965
Terres de l'Ebre	29	35	40	38	44	43	56	60	65

Tal com es pot apreciar en les últimes dades, podem observar com l'Acolliment Simple amb Família Aliena, en les diverses modalitats, que posteriorment passarem a revisar, cada cop està creixent més, consolidant-se com la mesura técnico-administrativa protectora, més adient per tal de protegir als menors desemparats.

“L'Acolliment ofereix un marc en el qual se'n fa possible el màxim desenvolupament i permet cobrir les necessitats afectives, emocionals, socials, educatives, materials i de protecció de l'infant...”

Al nostre país els acolliments familiars van ser introduïts de manera tardana, atès que les mesures técnico-administratives protectores més utilitzades eren els Acolliments en Centres Residencials d'Acció Educativa (CRAE) i les Adopcions. La Llei 21/87 va facilitar que les diverses comunitats autònomes es plantegessin els acolliments familiars com un recurs per a la protecció a la infància. Tot i això, els Acolliments d'Urgència o d'Urgència i Diagnòstic no van ser considerats com a possibles alternatives fins a mitjans de la dècada dels noranta.

"L'acolliment simple en família comporta confiar de manera temporal la guarda d'un menor a una família o persona, sense que existeixi, en el moment de la seva constitució, finalitat adoptiva." (Decret 2/1997, de 7 de gener, i Decret 127/1997, de 27 de maig)

L'Acolliment és un gest altruista i desinteressat que té com a objectiu proporcionar un entorn familiar i tot el que això implica (afecte, atenció individualitzada, nous models i referents familiars, etc.) a un infant que ho necessita durant un temps determinat.

Hi ha dos elements bàsics que caracteritzen l'acolliment familiar:

La temporalitat: l'acollida és una situació temporal (de durada variable segons cada cas) que finalitzarà quan la família d'origen de l'infant se'n pugui tornar a fer càrrec.

El contacte entre l'infant i la seva família d'origen: sempre que sigui possible, la família d'origen manté una relació amb l'infant acollit a través de visites i sortides, quan cal supervisades per professionals. Mentrestant, la família d'origen ha de treballar, amb el suport que ofereixen els professionals corresponents, per tal de poder tornar a ocupar-se del seu fill.

L'essència dels acolliments familiars és el treball realitzat per l'equip format pels professionals i les famílies acollidores. La col·laboració i la participació de les famílies acollidores amb els professionals és

un aspecte imprescindible per aconseguir un acolliment d'èxit i un alt nivell de satisfacció per part dels acollidors.

Els infants i joves susceptibles de ser acollits es situen en un ampli ventall d'edats: de 0 a 18 anys, han viscut situacions familiars i socials difícils, amb carències i sense un entorn segur.

Funcions de la ICIF en l'àrea d'Acolliment Familiar amb Família Aliena:

- Promoció de l'acolliment.
- Formació de les famílies acollidores candidates.
- Estudi, valoració i preparació de famílies que han sol·licitat l'acolliment familiar d'un infant.
- Recerca de famílies acollidores per al menor proposat i preparació del nen per l'acolliment juntament amb l'EAIA i el CRAE.
- Acoblament del menor en la família acollidora mitjançant l'equip especialitzat.
- Seguiment posterior del menor d'acord amb les directrius de l'organisme competent.
- Col·laboració en la gestió del finançament del servei prestat per les famílies acollidores en la forma com s'estableixi mitjançant conveni.

Després d'un procés de reflexió sobre les actuacions que es duen a terme des de l'ICAA i des de les ICIF per tal de realitzar els processos de valoració i formació de les famílies que volen acollir, així com els seguiments, s'arriba a la conclusió de realitzar canvis, quant a la valoració i seguiment.

• Valoració:

- Aspectes de personalitat: Es pot arribar a realitzar la passació de test de personalitat, si es creu oportú.
- Les actualitzacions dels informes de valoració de les famílies seran complets, quan canvien les circumstàncies: estat civil, situació econòmica, malalties greus, canvi de domicili, etc...
- Les actualitzacions de les famílies es faran en una periodicitat anual, conjuntament amb l'informe de seguiment de l'infant acollit. Aquests informes seran entesos com a revisions d'estimació de la família.
- Davant n canvi de domicili, la família haurà de notificar-ho a l'ICAA i posteriorment la ICIF realitzarà una visita domiciliària.

En altres països en que la cultura de l'acolliment està més arrelada, la validació inicial de les famílies que s'ofereixen per acollir, és revisada i periòdicament. La revisió periòdica de la de la valoració inicial de la família és un factor de garantia per als infants acollits.

També condicionen la capacitat per acollir adequadament un infant o adolescent, les experiències d'acolliments anteriors, la finalització d'aquest, els canvis relacionals que s'han produït en el nucli familiar i/o les reaccions d'altres familiars i/o les relacions d'altres familiars, tant si conviuen al domicili com si no.

“L’evolució de les famílies, les dificultats i/o els problemes en diferents àmbits aporten canvis importants en la capacitat de les persones en diferents en la capacitat de les persones per l’acolliment. De vegades aquests canvis són positius però d’altres poden minvar de forma important les aptituds i habilitats que s’han tingut en altres moments”

- **Seguiments:**

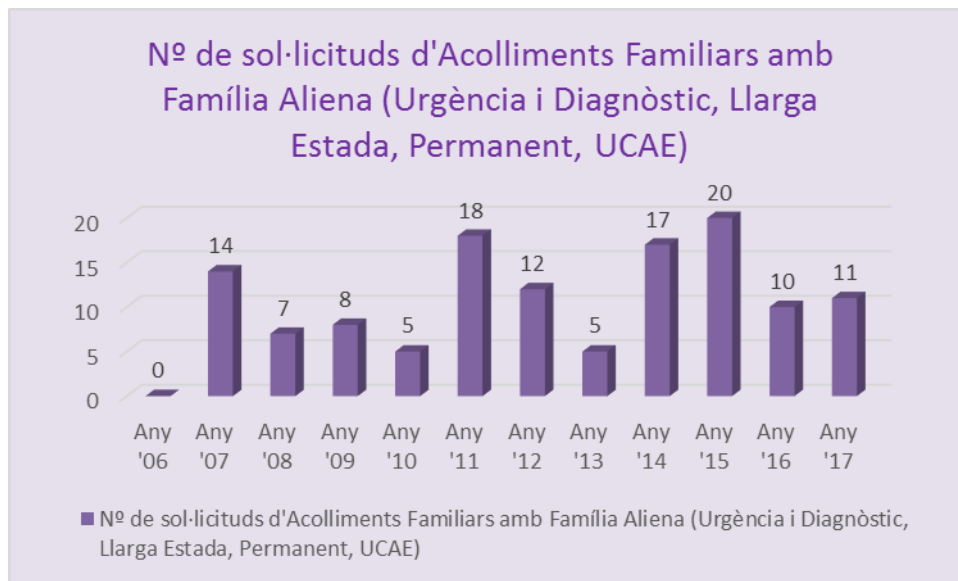
- S’han de realitzar seguiments més exhaustius i acurats. **La qualitat de la intervenció no es pot mesurar únicament pel nombre d’informes escrits que realitzen els tècnics. Els informes trimestrals produeixen molta tasca de despatx que minva les possibilitats d’intervencions directes i repercuteixen en la qualitat del servei. Considerem que és de vital importància que es reconsideri la temporalitats dels informes. Es podrien fer semestrals però si es produeixen dificultats o hi ha qüestions molt rellevants plasmar-ho en un tercer informe.**
- Cal fer constar en els mateixos, les dates de les visites domiciliàries.
- Es fa necessari que hi hagi un espai d’escolta individualitzat per a l’infant. **Aquest aspecte és fonamental per al bon funcionament dels acolliments, ens cal desplegar eines i estratègies que ens ajudin a entendre les vivències del nen, sentiments, necessitats, expectatives, desitjos. Poder treballar amb el nen la realitat que li ha tocat viure, la situació en que es troba, i com encaminar el futur.**
- Els Acolliments Simples, Permanents i d’UCAE, seran de caire trimestral (els informes, ja que les intervencions es produeixen en funció del nen/a i dels acollidors, però sempre són quinzenals o mensuals.
- Els informes de seguiment dels acolliments d’urgència i diagnòstic es realitzaran al primer mes, al quart i després cada trimestre fins finalitzar l’acolliment.

L’objectiu principal dels seguiments és assegurar que està ben atès, i que la família acollidora té prou capacitats per tal de cobrir les seves necessitats emocionals i materials.

La funció de suport dona eines als acollidors, facilita informació, ofereix habilitats i estratègies, aporta seguretat i confiança en ells mateixos, corregeix disfuncions i responsabilitats i recorda la centralitat de l’infant.

Sol·licituds d'Acolliments durant l'any 2017

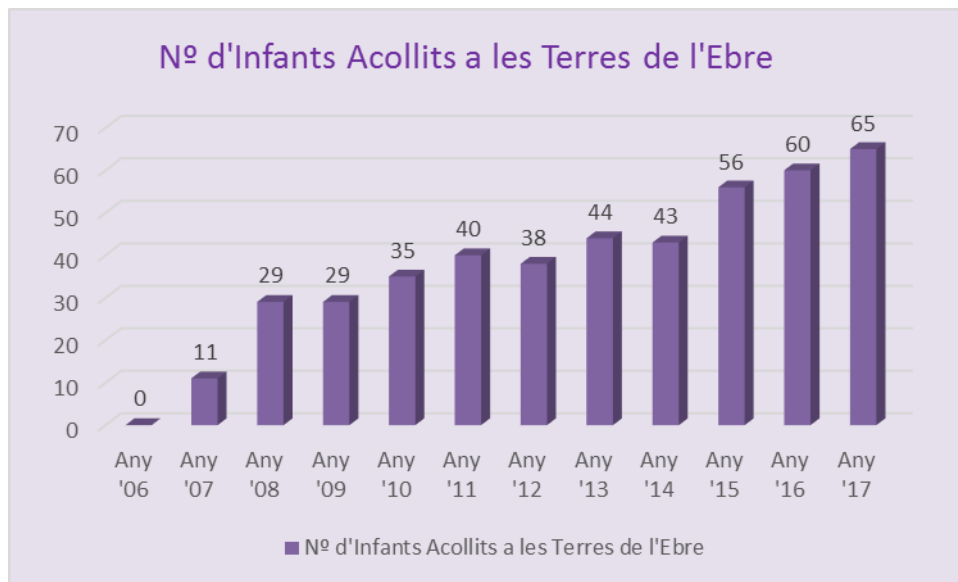
Aquest any 2017 s'han presentat un total d'11 sol·licituds d'acolliments familiars.



En aquest punt s'ha d'assenyalar però que al llarg de l'any aquesta ICIF ha realitzat diferents sessions informatives col·lectives i individuals, dintre de la fase de difusió i captació de famílies.

Aquest any 2017, aquesta ICIF ha rebut un total d'11 sol·licituds d'acolliment familiar. La dada vista d'una forma objectiva i en perspectiva, compleix en la mitja ponderada d'acolliments. Fent una lectura de les dades, sense computar l'any 2006 atès que va ser el primer any en que la ICIF "Terres de l'Ebre" es va posar en funcionament i les famílies que es van tenir per començar a funcionar van ser les traspassades pel CAF Tarragona, aquesta ICIF rep una mitjana de 11'5 sol·licituds d'acolliment familiar anuals. Així doncs, aquest 2017 amb un total 11 sol·licituds s'està en la mitjana.

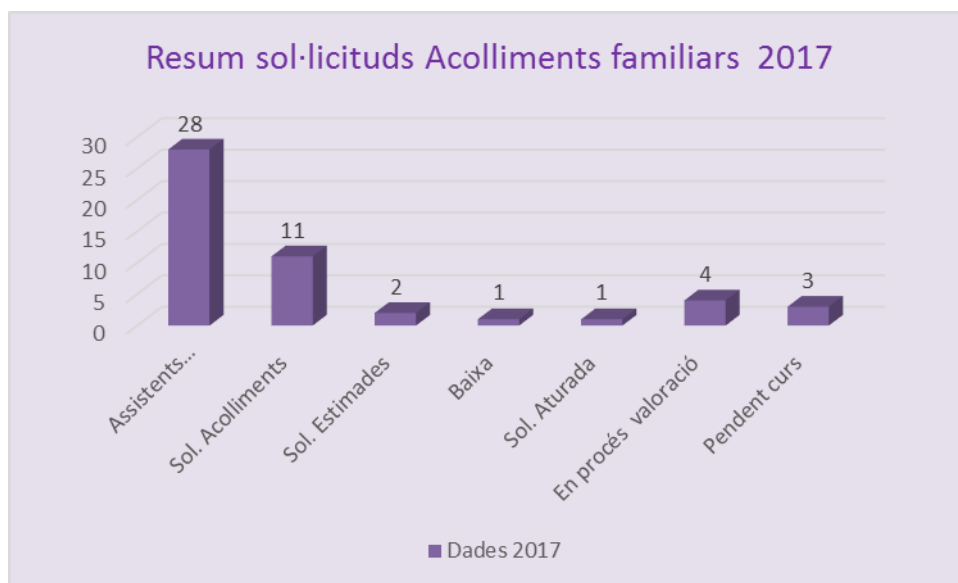
Des de l'any 2007 i fins l'actualitat, el número d'infants acollits des de la ICIF del CCBE ha anat en augment, sent sempre un nombre en alça. Aquest any 2017 és el que més nens i nenes han estat en mesura d'acolliment, exactament 65, dels quals 57 han estat de Terres de l'Ebre i 8 d'altres territoris.



Podem destacar que aquest any 2017 s'ha mantingut l'augment notable d'infants acollits que ja vam contemplar l'exercici anterior, concretament 17 menors més acollits, així doncs al 2017 ha hagut un total de 65 infants en recurs d'acolliment. Veiem com al llarg d'aquests onze anys de servei la mesura d'acolliment en família aliena ha estat un recurs molt utilitzat i cada cop més valorat i actualment consolidat, gràcies a la funció reparadora que exerceix en els nostres infants.

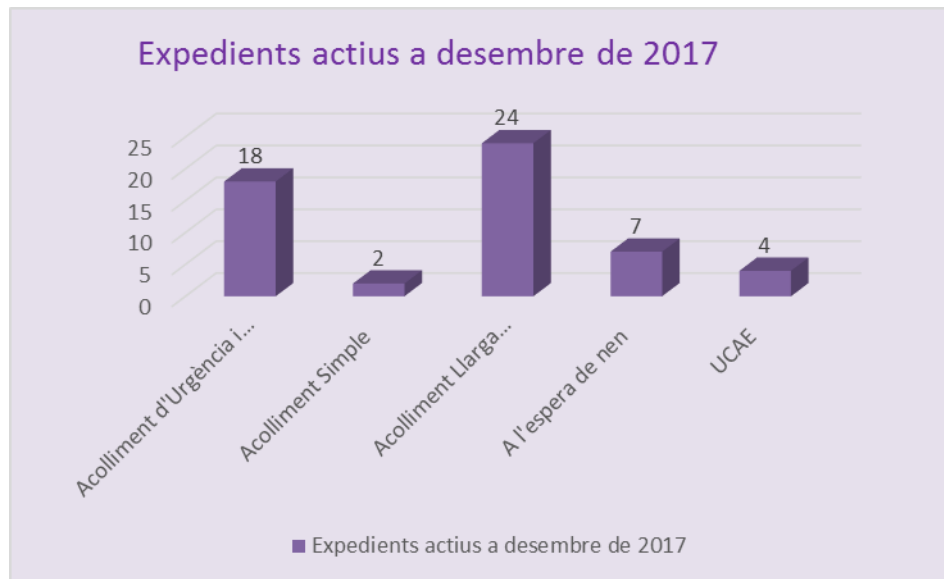
Per part del servei d'infància el recurs d'acolliment és una de les millors alternatives per evitar la institucionalització dels menors, a més a més que puguin gaudir i adquirir experiències a través de la convivència en una família aliena. Aquesta consolidació de la mesura es pot apreciar clarament a partir de l'any 2015, on aquesta ICIF duu un gruix d'uns 60 acolliments, aproximadament.

El número de sol·licituds presentades aquest 2017 no ha variat gaire a l'any anterior, 11 famílies han presentat sol·licitud. Continuem amb l'objectiu prioritari de la promoció dels acolliments per poder arribar a obtenir resultats semblants al de fa dos/tres anys.

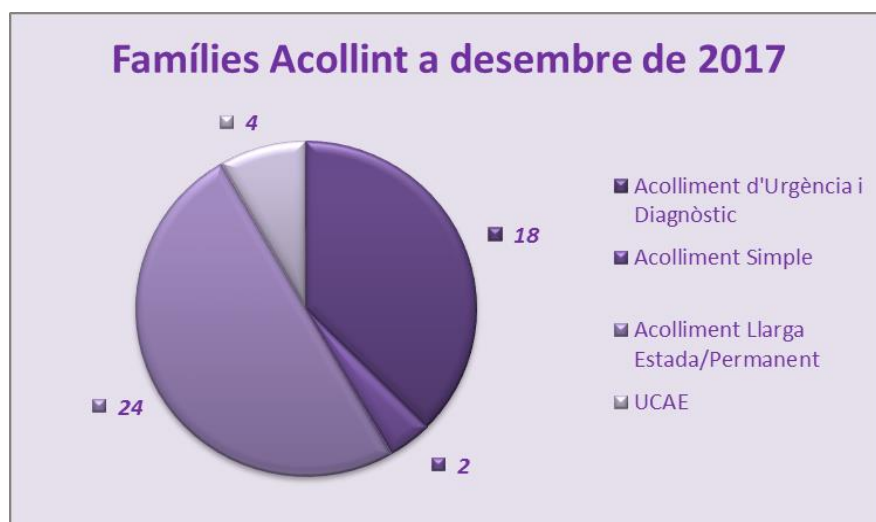


Durant l'any 2017, els tècnics de la ICIF "Terres de l'Ebre" han realitzat un **total de 3 xerrades informatives grupals sobre acolliments i 21 sessions informatives individuals fent un total de 28 famílies informades**, de les quals s'han presentat finalment 11 sol·licituds per poder realitzar acolliments. Així, **durant l'any 2017, d'un total de 11 sol·licituds d'acolliment se n'han estimat 2 com favorables, 3 estan pendent de formació, 4 en valoració, 1 aturada tècnica i 1 baixa per canvi a família col·laboradora**. Des de la ICIF es procura que els sol·licitants siguin molt conscients del que implica un acolliment, i amb l'acompanyament dels tècnics ells mateixos facin un procés de reflexió que els porti a auto descartar-se o reafirmar-se amb el seu oferiment. (Hi ha quatre moments importants: Sessió informativa, entrevista inicial, formació, valoració psicosocial).

Expedients actius de Famílies que estan acollint a desembre de 2017



La borsa de famílies a desembre de 2017, compta amb un total de **55 famílies valorades com a idònies**, de les quals **48 en l'actualitat, estan acollint**. D'aquestes 48 famílies, **18 acullen com a urgència i diagnòstic, 24 com a llarga estada, 2 com a família de curta estada i 4 en acolliment UCAE**.



Aquest any 2017, 8 nens han estat acollits en 7 famílies noves de la borsa de famílies acollidores. S'ha constituït 1 UCAE amb dos germans.

Expedients actius d'Infants Acollits a les Terres de l'Ebre a desembre de 2017

A 31 de desembre de 2017, comptem amb un total de **56 nens i nenes en mesura d'acolliment en famílies alienes. D'aquest total, 20 estan constituïts com Acolliments d'Urgència i Diagnòstic, 2 en Acolliments Simple de Curta Durada, 26 com Acolliments de Llarga Durada i 8 com UCAE.**

Tal com podem observar amb les dades, la tendència a les Terres de l'Ebre quan a l'acolliment aliè, és que cada vegada les mesures siguin de més continuïtat i/o canvi a mesures encaminades a la continuïtat en mesura d'acolliment aliè, essent l'Acolliment Permanent i l'UCAE, els que més abunden. En aquest sentit s'ha de fer una lectura més àmplia del que ens diuen les dades, per entendre el canvi en les mesures de protecció atenent al treball realitzat pels Equips d'Atenció a la Infància i Adolescència (EAIA). Cada cop es tenen més eines per part d'esmentats equips, per tal de poder establir parentalitats complementàries com les que es duen a terme amb els acolliments.

El fet que els equips d'infància cada cop tinguin més eines per treballar amb les famílies biològiques per tal de poder plantejar reunificacions familiars a mig termini, fan que els acolliments aliens s'ampliïn amb el temps. Sens dubte aquesta realitat fa que les famílies acollidores hagin de replantejar els seus projectes o bé que els professionals en la formació de les famílies hagin de fer-ne esment. Així doncs aquests fet ens indica una tendència quant a les tipologies d'acolliment que s'ha de tenir en compte.

En aquest sentit un Acolliment d'Urgència i Diagnòstic ha passat a Acolliment Permanent amb canvi de família i una UCAE també ha passat a permanent a causa d'una baixa de nen d'UCAE a la mateixa família el que ha comportat aquest canvi de mesura.

D'altra banda s'ha de destacar que per part d'aquesta ICIF cada cop es dona més prioritat pel que fa a les Unitat Convivencial d'Acció Educativa; actualment hi ha quatre famílies a la demarcació de les Terres de l'Ebre, que acullen a vuit nens/es amb dificultats. Sens dubte aquesta dada és molt significativa, atès que en un territori relativament petit com són les Terres de l'Ebre, poder comptar amb un total de quatre famílies UCAE, sens dubte és una dada a destacar. Per part d'aquesta ICIF les famílies UCAE són una prioritat, atenent al tipus d'acolliment que duen a terme, sempre pensant amb els infants que poden acollir.

Per part d'aquesta ICIF, s'està realitzant un treball de conscienciació a les famílies d'acollida que estan a la borsa i en els cursos de formació, per tal de poder entendre aquestes noves demandes i la realitat de l'acolliment. Cada cop les famílies d'acollida han d'estar més obertes a temporalitats una mica més llargues, amb tot el que suposo per als nens i els seus nuclis familiars. Així com a acceptar nens d'edats més altes, i amb més dificultats perquè, en definitiva, són els nens que resideixen als CRAE, i tenen la necessitats i el dret de viure en família.

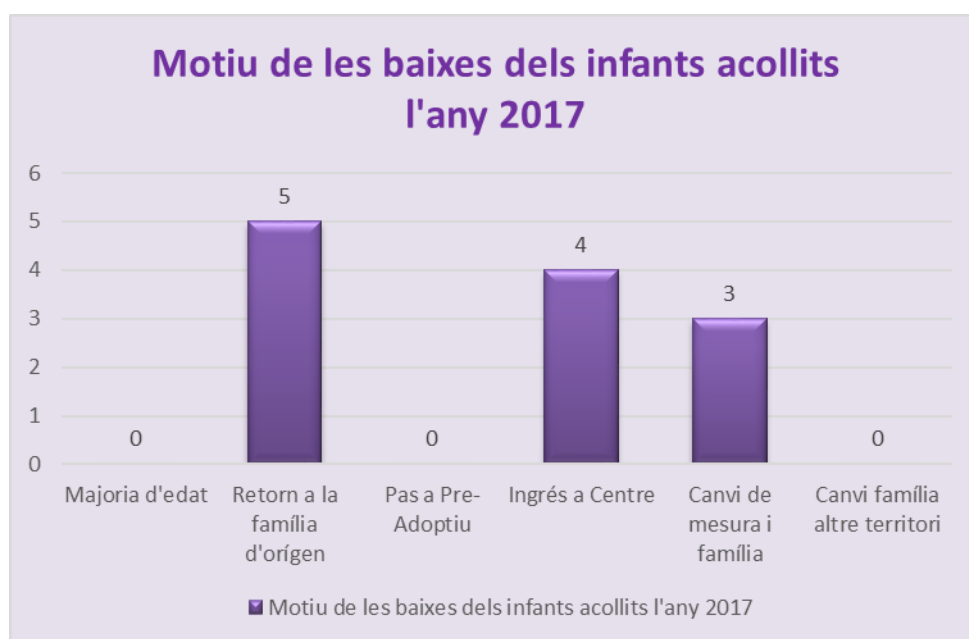
Tanmateix aquest tipus d'acolliments requeriran més esforços per part de la família acollidora i dels tècnics de la ICIF per la complexitat intrínseca que comporten aquests tipus d'acolliments. Ens caldrà aprofundir en diverses fases: en la **formació** de les famílies d'acollida, en la **preparació dels nens** susceptibles de ser acollits i proporcionar un **seguiment individualitzat i grupal** que aporti eines i tots els implicats per evolucionar i millorar dia a dia. Som molt conscients que els nens susceptibles de ser acollits són nens que han patit des de molt petits situacions traumàtiques que els han afectat el funcionament emocional, motor, lingüístic, afectiu, conductual al llarg de la seva vida. L'esperança és la plasticitat del cervell, els estudis ens diuen que es pot reduir l'impacte traumàtic de les experiències de maltractament i violència. Una bona eina és una relació basada en el bon tracte, l'afecte, l'empatia, i una educació estructurada i coherent. La paciència i la perseverança, i els missatges de confiança en les capacitats i recursos personals dels nens seran altres elements que afavoriran la superació de les conseqüències del dany sofert.

En resum les famílies d'acollida hauran de proporcionar una criança terapèutica, ser tutors de resiliència amb els nens que acullin. Aportant suport incondicional, vinculació afectiva, empatia, confiança, capacitat per assimilar noves experiències i ajudar a resoldre problemes, procurant estimular-los i gratificar-los afectivament amb els seus èxits.

Tanmateix hem de ser conscients que a més dificultats, més possibilitats de fracàs. Això ens ha d'alertar a que el grau d'eficiència traduït en nombre de possibilitats de fracàs pot augmentar i hem d'estar preparats com a tècnics i com administració per assumir-ho. Quan es produeixen trencaments, ruptures hem de saber fer un bon anàlisi dels motius, raons que han portat a la finalització de la mesura. Aquestes valoracions són molt importants ja que ajuden a esbrinar les variables que cal controlar per disminuir els riscos en propers acolliments.

Pensem que és fonamental que l'Administració s'impliqui amb aquesta tasca i seria molt important que prioritzi les necessitats psicològiques i emocionals dels nens, mitjançant suports terapèutics que ajudin a la tasca que fan els acollidors, ja que moltes vegades la problemàtica dels nens és molt complexa i difícil i aquest recurs pot ser vital per al desenvolupament de l'acolliment. Tanmateix les dificultats d'aprenentatge que la major part dels nens acollits presenten seria molt recomanable que poguessin disposar de recursos per comptar amb reforços escolars i de tractament especialitzat per evitar o almenys disminuir el fracàs escolar.

Expedients tancats i motiu a desembre de 2017



D'un total de 12 baixes d'infants acollits a les "Terres de l'Ebre", en destaca la dada que un total de 5 infants, s'han donat de baixa per retorn a la seva família d'origen. Aquesta és una dada que posa de manifest la línia de treball de la DGAIA, el resultat dels compromisos socio-educatius, treballs per la recuperació de les competències parentals, etc... Aquest fet s'analitzarà posteriorment, atès que pot ser una dada rellevant per tal d'interpretar l'estat de les adopcions nacionals.

D'altra banda però, no s'ha de perdre de vista que han hagut 4 casos que s'han donat de baixa per ingress a centre. Aquesta ICIF fa una lectura crítica d'aquest fet, atès que quatre fracassos d'un total de 12 tancaments, és una dada important i que ens ha de dur a la reflexió.

Analitzats els casos les conclusions que se n'extreuen no són del tot negatives, atès que dels quatre casos un parell corresponien a un grup de germans amb els que es va fer una assignació un xic arriscada per la tipologia de nens que a posteriori van acabar essent. Els dos fracassos restants corresponen a dos adolescents, que estaven passant per una etapa complicada i amb unes dificultats de difícil gestió.

Arribats a aquest punt però la traducció que es fa dels fracassos va molt lligada a l'assignació. És per aquest motiu que per part d'aquesta ICIF s'ha de fer una assignació de nens a famílies molt més clares i acurades a les possibilitats de cada família. El perfil de cada família s'ha de respectar al màxim, atès que un cop iniciat l'acolliment si no es compleix al màxim el perfil, es pot convertir en dificultats i evidentment amb fracàs.

Descripció procedència de casos durant el 2017



Acolliment Familiar Simple d'Urgència i Diagnòstic

Té lloc mentre es valora la situació de l'infant i l'evolució de la seva família i, en conseqüència, s'estableix quina és la millor opció per al futur del nen o nena. Solen ser nadons o menors de sis anys, tot i que ocasionalment poden ser més grans. Són acolliments que tenen una durada mitjana de sis mesos i que finalitzen quan acaba l'estudi sobre les circumstàncies familiars i socials de l'infant i s'elabora la proposta més adient.

La finalitat d'aquests Acolliments és doble: per una banda, facilitar una atenció immediata en un recurs normalitzat com és una família d'acollida, i evitar així la institucionalització, i, de l'altra, proporcionar un temps d'espera mentre es realitza l'avaluació del cas. Altres característiques importants d'aquests tipus d'acolliment són:

L'edat de l'infant acollit: Normalment són menors d'entre 0 i 6 anys.

La durada de l'Acolliment: Són acolliments que tenen una durada mitjana de sis mesos.

La imprevisibilitat de l'acolliment i la capacitat de resposta de les famílies acollidores: Les famílies acollidores han d'estar disponibles i ser capaces de respondre davant l'arribada d'un nen/a a la seva llar, per atendre'l en les seves necessitats.

La manca d'informació de la història de l'infant acollit i la família biològica: En la majoria dels casos, la rapidesa de la decisió de retirar l'infant de la seva llar i posar-lo a una família acollidora fa que no es disposi de gaire informació sobre la història de la família biològica i del nen/a.

L'estudi de la família biològica i de l'infant acollit al llarg de l'acolliment: Durant els Acolliments Familiars Simple amb Família Aliena d'Urgència i Diagnòstic, s'efectua un estudi del cas, que permetrà arribar a una resolució sobre el futur de l'infant acollit. Esmentat estudi ha de concloure si la família biològica es recuperable.

“Durant l'any 2017, s'han constituït 15 acolliments d'Urgència i Diagnòstic.”

D'aquests 15 acolliments d'urgència i diagnòstic, pel que fa al sexe, 6 són nens i 9 són nenes. Referent a les edats 5 han estat nounats, 3 nens d'un any i 7 de 2 a 5 anys.

Com es pot observar a les Terres de l'Ebre els nens de 0 a 6 anys gaudeixen de l'acolliment familiar com a primera mesura gairebé en el 100% dels casos, inclús en edats més elevades, evitant així el ingrés en centre d'acollida, la institucionalització.

L'acolliment d'urgència en edats més elevades pot ser una mesura adequada però no per a tots els nens. Cal tenir en compte que els nens venen directament del lloc, de la família que els ha desemparat, en moltes ocasions en poca informació de les seues necessitats evolutives, psicològiques, vivències, traumes. Considerem que és necessari fer un bon cribratge de les famílies que estan disposades a acollir en aquesta modalitat, diferenciant les que són adequades per a nadons i els que poden fer-ho en nens de 3 anys en endavant.

Acolliment familiar simple

Es tracta que en un termini d'uns dos anys l'infant acollit pugui tornar a conviure amb la seva família d'origen. L'infant i la seva família d'origen mantenen sortides i visites freqüents.

Aquesta modalitat d'acolliment és la que reflexa l'essència dels acolliments, ja que es preveu la recuperació de la família.

“Durant l'any 2017 no s'ha constituït cap Acolliment Simple a les “Terres de l'Ebre”.

Esmentada proposta s'ha constituït després d'exhaurir el termini d'Acolliment Simple d'Urgència i Diagnòstic i s'ha proposat un canvi de mesura Técnico-Administrativa Protectora a Acolliment Simple. Esmentat canvi ha suposat un canvi de família, iniciant un Acolliment en una família nova.

L'acolliment familiar simple l'entendem com un tipus d'acolliment que és l'essència de la finalitat de l'acolliment: treballar per al retorn, ajudar a la família biològica a superar les dificultats que els han portat a la situació de desemparament, (dificultats que es preveuen reversibles), i protegir al nen, participar del seu creixement i maduració, a la vegada que se l'ajuda en el seu procés de construcció de la seva identitat.

Partint d'aquesta idea d'acolliment simple, és prioritari un bon diagnòstic de les capacitats i habilitats parentals i un treball intensiu amb la família d'origen per part de l'EAIA i els serveis socials d'atenció primària. La ICIF i l'EAIA treballaran conjuntament amb el regim de relació entre pares i fills, i procuraran moure els recursos necessaris per a que el retorn sigui possible i a curt termini. Aquests casos són els que produeixen als tècnics més satisfacció d'haver aconseguit l'objectiu més favorable per a tots els implicats. Quan passa el temps i això no es veu probable, és quan els acolliments simples acaben traduint-se en acolliments permanents. El paradigma és difícil perquè tots han de modificar les seves expectatives i assumir les frustracions de no haver aconseguit la finalitat de l'acolliment plantejat. Per

això en moltes ocasions ens cal plantejar a les famílies d'acollida que els seus projectes d'acolliment han de ser concrets i definits, però que cal deixar una porta oberta a la flexibilitat a la reconversió quan així es valora per afavorir l'estabilitat i creixent del nen acollit.

Acolliment familiar permanent o llarga durada

L'infant és acollit per una família mentre la seva família d'origen supera una situació que, normalment, requereix un temps més llarg de recuperació. Es preveu que el temps de convivència de l'infant amb la família acollidora sigui superior a un període de dos anys i fins i tot n'hi ha que han de restar acollits fins la majoria d'edat.

“Durant l'any 2017, hi ha un total de 2 acolliments constituïts de forma permanent. Han vingut donats d'un canvi de mesura (1 era UCAE i 1 Urgència i diagnòstic). Destacar però, que no han canviat de família”.

Les dades en aquesta tipologia d'Acolliment, ens mostren la consolidació de la mesura i que aquesta es manté durant el temps. D'altra banda s'ha de destacar que com a tipologia de famílies, l'Acolliment de Llarg Durada o Permanent, és una tipologia d'Acolliment que costa acceptar, atès que la durada i el compromís, són uns handicaps que s'han de tenir molt clars per gestionar-ho com a família.

Durant els cursos de formació s'insisteix en la figura de l'Acolliment de Llarg Durada o Permanent, perquè a la nostra ICIF l'acolliment d'urgència era el més sol·licitat. Actualment, però la tendència està canviant i es produeixen sol·licituds de les diverses tipologies.

A la tipologia i necessitats de nens que es beneficien d'aquesta mesura hem de destacar les dificultats en les seves necessitats especials i específiques, derivades dels trastorns del vincle. Atenent a les històries de vida en les que el desemparament n'ha estat una tònica, aquestes dificultats surten a relleu en la majoria dels casos, fet que fa que s'hagi de fer un treball més específic per tal de tirar endavant amb l'Acolliment i alhora fa que les famílies d'Acollida hagin de ser molt conscients de les necessitats dels nens/es susceptibles de ser Acollits. Sens dubte aquesta és una feina cabdal en tot el procés de formació, valoració i seguiment, que per part d'aquesta ICIF es té molt en compte i es potencia, alhora amb la formació dels seus professionals per tal que la formació continuada amb les famílies, aquestes en surtin beneficiades.

Les visites dels infants que estan en mesura d'acolliment en família aliena amb els seus pares biològics o en la seva família biològica s'estipulen mitjançant resolució. Hi ha diverses modalitats de visita: supervisada, semisupervisada, intercanvi, sortida sense anar al domicili familiar, etc. Depèn molt del tipus d'acolliment, de l'edat del nen, de com evolucionen les visites, del grau de satisfacció, etc.

Al territori acostumem a fer la supervisió de les visites els tècnics de la ICIF. SIFE, CATE, o EAIA a les dependències de la seu del Consell Comarcal del Baix Ebre o al Centre d'Acollida “Terres de l'Ebre”, poques visites es supervisen al Punt de Trobada, tot i que en acolliments permanents es van derivant alguns casos. Generalment amb els expedients d'urgència i diagnòstic el tècnic que supervisa és el que ha de fer posteriorment la valoració (ja sigui EAIA o equip tècnic) i quan està en una mesura en que ja s'ha valorat i s'ha fet proposta acostuma a ser un tècnic de la ICIF. Així en casos en que no hem de supervisar si que ens encarreguen dels intercanvis dels nens i acompanyament a les visites.

És per aquest motiu que **s'insisteix en la demanda d'un espai de supervisió EVIA per al territori**, atès que és necessari un espai de supervisió d'aquest tipus, i més des que es posà en marxa la nova Directriu General d'actuació 6/2016, de 28 de desembre, de règim de relació i visites dels infants i adolescents que es troben sota la protecció de la Direcció General d'Atenció a la Infància i l'Adolescència amb els seus familiars, que suposarà una ampliació important amb els règims de visites i comunicacions d'esmentats infants i adolescents.

Les visites biològiques són molt importants per al nen i per a l'acolliment i cal gestionar-les amb molta cura i donant suport als nens i les famílies, abans, mentre i després de la visita.

Tanmateix es produeix molta coordinació amb els tècnics que treballen per al nen, la família biològica i l'acollidora. Des de la ICIF de vegades també supervisen visites de nens en urgència i diagnòstic ja sigui perquè els tècnics no poden desplaçar-se o per acords entre tècnics.

Arran de la iniciativa plantejada l'any 2014 de la necessitat de compartir protocols de recollida d'informació de les visites biològiques, els tècnics que treballem en infància en situació de desemparament de Terres de l'Ebre vam confeccionar una eina consensuada que ens faciliti a tots en aquesta tasca de supervisió i valoració de les visites. El 2015 vam posar en pràctica el protocol de les visites biològiques per part de tots els equips d'infància del territori. L'any 2016 hem valorat l'eina molt positivament, ens cal optimitzar-la, fer-la més breu i aplicar suport informàtic per a un bon desplegament els propers anys.

UNITATS CONVIVENCIALS D'ACCIÓ EDUCATIVA (UCAE)

L'any 2010, coincidint amb l'aprovació de la Llei 14/2012, de 27 de maig, *dels drets i les oportunitats en la infància i l'adolescència* es regula, per primera vegada, aquest tipus d'acolliment, l'acolliment familiar en unitat convivencial d'acció educativa (UCAE).

La **UCAE** es crea per tal de donar resposta a la necessitat **d'oferir la possibilitat, a infants i adolescents sota tutela de la Generalitat de Catalunya que presenten necessitats especials**, de ser acollits i de viure en família, evitant, d'aquesta manera, haver de continuar vivint en un centre.

El primer element que caracteritza l'acolliment en UCAE és l'especialització, quant els acollidors, per a ser-ho d'aquest tipus d'acolliment, cal que tinguin titulació, **formació i experiència en matèria d'infància i adolescència**. Així mateix, no tot infant és susceptible de ser atès i acollit en una família UCAE, sinó que han d'ésser infants amb necessitats especials, grups de germans i adolescents per als quals costa molt trobar famílies que els acullin.

En el cas de l'acolliment familiar en Unitat Convivencial d'Acció Educativa, l'atenció especialitzada haurà de venir sustentada per la formació de la persona o família acollidora, formació relacionada amb els àmbits de la infància i l'adolescència i amb experiència en la intervenció infantil i juvenil. El projecte d'acolliments especialitzats respon a una necessitat d'oferir un entorn familiar als infants que per les seves característiques requereixen una atenció més especialitzada.

“Llei 14/2012, de 27 de maig, dels drets i les oportunitats en la infància i l'adolescència es regula, per primera vegada, aquest tipus d'acolliment, l'acolliment familiar en unitat convivencial d'acció educativa (UCAE).”

Els infants susceptibles de ser acollits en aquesta tipologia d'acolliment són:

- **Amb diversitat funcional i necessitats educatives especials:**

- Malaltia crònica
- Trastorns de conducta
- Discapacitat intel·lectual
- Discapacitat física
- Discapacitat sensorial
- Trastorns del desenvolupament

- Grups de germans
- Infants més grans de set anys
- Adolescents fins els 18 anys

El projecte d'acolliments especialitzats s'emmarca i neix de l'experiència que en matèria d'acolliment simples en família aliena. Aquesta experiència ha demostrat que són els nens i nenes amb necessitats educatives especials aquells per als quals costa més trobar una família que s'ofereixi a acollir-los.

La qualificació de la família acollidora per raó de:

- **Titulació**
- **Formació**
- **Experiència en l'àmbit de la infància i l'adolescència**

L'especialitat d'aquest tipus d'acolliment ve determinada tant per les necessitats concretes i específiques de l'infant o infants susceptibles de ser acollits, com per la formació específica que ha de tenir el nucli familiar acollidor.

Durant aquest any 2017, la ICIF Terres de l'Ebre ha constituït una família per a fer la UCAE de 2 germans de 7 i 10 anys. També s'han realitzat 2 baixes (1 per retorn a Centre i en conseqüència l'altra UCAE que tenia la família ha passat a mesura d'acolliment permanent).

La ICIF Terres de l'Ebre l'any 2017 ha continuat amb la difusió per promoure el projecte de les UCAE a totes les Terres de l'Ebre, per tal de potenciar la figura de l'acolliment familiar, en les diferents modalitats. Per això és adient difondre l'acolliment de forma genèrica, per posteriorment concretar en grups petits o a través d'entrevistes individuals les característiques concretes de l'acolliment en UCAE.

Amb aquesta difusió es vol donar a conèixer als professionals de les Terres de l'Ebre aquest tipus d'acolliment (UCAE) com a servei d'integració familiar amb persones qualificades i promoure l'acolliment familiar especialitzat com a recurs de protecció amb una finalitat educativa i d'integració social, a través de la família acollidora especialitzada.

Tal com hem destacat anteriorment la mesura d'UCAE està força consolidada al territori, atès que tenint en compte les característiques del mateix poder tenir quatre famílies UCAE i per contrapartida vuit nens amb dificultats especials i específiques que es poden beneficiar de poder estar en un nucli familiar acollidor i no en un centre residencial, amb tot el que comporta de positiu per aquests en el seu desenvolupament integral, és un punt a destacar.

Atesa les dificultats que es poden presentar en la convivència familiar arran de les característiques i necessitats específiques dels infants i de les dinàmiques familiars que es generen en aquesta tipologia d'acolliment, és necessari emfatitzar, al llarg del procés els punts que detallem a continuació:

- Anàlisi de la motivació de la família sol·licitant.
- Coneixement de les expectatives sobre l'acolliment familiar en UCAE
- Anàlisi de les capacitats i habilitats necessàries en l'acolliment familiar amb infants amb necessitats especials: capacitats educatives, capacitats socials, treball en equip, capacitat per contenir situacions de crisi i d'agitació, capacitat d'escoltar, etc.

Per això la formació en l'acolliment familiar en Unitat Convivencial d'Acció Educativa consta d'una formació bàsica amb l'objectiu d'acostar la realitat de l'acolliment familiar a les sol·licitants per tal que puguin conèixer les diferents tipologies d'acolliment, copsar les habilitats i eines bàsiques per sostenir un acolliment familiar i endegar un procés de reflexió sobre el seu significat en els diferents vessants com ara afectiu, relacional, educatiu, legal.

Els continguts específics que hem impartit, a part dels comuns en l'acolliment, pretenen acostar la realitat de l'acolliment familiar especialitzat a les famílies sol·licitants. Aquesta formació complementària té com a objectiu oferir els continguts bàsics per tal de contribuir a l'autoreflexió i autoconeixement d'aquest tipus d'acolliments i les dificultats que en sorgeixen fruit de l'experiència durant tot aquest temps.

Durant el mesos de juny i juliol vam iniciar la formació complementària per a l'única família UCAE que va presentar la sol·licitud d'aquest tipus d'acolliment, aquesta formació va constar de quatre sessions de tres hores cadascuna i on es van tractar els continguts següents:

- **Necessitat de l'especialització en l'acolliment familiar.**
- **Definició de l'acolliment especialitzat.**
- **Diferències amb els altres tipus d'acolliment familiar.**
- **Marc legal del qual parteix el projecte d'acolliment especialitzat.**
- **Relació amb l'administració: l'equip de suport en les Unitats Convivencials d'Acció Educativa.**
- **Situacions viscudes per els infants i adolescents susceptibles de ser acollits en aquesta tipologia d'acolliment.**
- **Necessitats dels infants susceptibles de ser acollits en aquesta tipologia d'acolliment.**
- **Ser família acollidora especialitzada: encàrrec i participació.**
- **El rol de la família acollidora especialitzada en la relació de l'infant amb la seva família d'origen.**
- **Habilitats relacionals i psicoeducatives per utilitzar-les en les situacions quotidianes.**
- **Aprofundiment en les competències parentals.**
- **L'adaptació i la creació de factors de resiliència per contenir conductes desorganitzades i amb dificultat de control.**
- **Estratègies educatives i relacionals en l'acolliment familiar especialitzat.**
- **El treball amb la xarxa comunitària: sanitària, educativa, social.**
- **L'acompanyament i el seguiment en l'acolliment familiar especialitzat: el rol dels tècnics.**
- **La finalització de l'acolliment: diferents finals, diferents acompanyaments.**

A desembre de 2017 hi ha quatre famílies acollidores UCAE, donant acollida a vuit nens que provenen de Centres d'Acollida.

Fent un repàs de l'evolució dels casos en les diferents famílies d'acollida, s'aprecien dificultats emocionals, conductuals i relacionals amb els nens/es que estan acollits/des. Les històries de vida emmarcades en un desemparament basat amb negligències i/o mals tractes greus, a la que se'ls ha de sumar les necessitats especials i específiques, d'aquests nens/es, fan que les seves necessitats siguin més que significatives i que alhora necessitin d'una intervenció dintre de l'acolliment més especialitzada. En aquest sentit s'ha de fer esment que són nens que més a menys estan en una franja d'edat d'entre els set anys i els catorze, essent la franja pre-adolescent/adolescent en la que ens trobem més casos.

L'acolliment en UCAE a Catalunya està en procés de reflexió. Des de l'ICAA s'està replantejant el model. Des d'aquesta ICIF hem participat en els diferents grups de treball per valorar les febleses i forteses del model actual. Restem a l'espera de la valoració definitiva del model per posterior implementació.

ADOPCIÓ NACIONAL 2017

Duran el mes d'abril del 2017, després de quasi sis anys de la suspensió transitòria dels processos de valoració per a l'Adopció de menors de Catalunya, s'inicia l'activació de les sol·licituds realitzades durant l'any 2011 a fi de poder realitzar les valoracions de les famílies, tot i que l'esmentada suspensió continua amb vigència. Donada aquesta activació a la ICIF de les Terres de l'Ebre rep la sol·licitud d'una família per ser valorada. Al mateix temps, durant aquest any al servei des de l'ICAA de les terres de l'Ebre se'ns deriva dos expedients per fer actualització per caducitat de la idoneïtat, i una altra actualització donat que es tracta d'una família d'acolliment preadoptiu i demanaven una nova sol·licitud d'adopció amb necessitats especials, tot i que aquesta família després de consensuar-ho amb l'ICAA i ICIF de les Terres de l'Ebre decideixen procedir al seu tancament.

Per tant, durant els anys finals de l'anterior dècada, Catalunya en general i les Terres de l'Ebre en particular, ha estat un territori on a trets generals i tenint en compte l'extensió del nostre territori s'ha realitzat un important nombre d'adopcions; actualment continuen havent a l'ICAA de les Terres de l'Ebre sol·licituds de famílies interessades en poder realitzar una Adopció Nacional però, de moment la seva valoració està en funció de les necessitats de famílies de la borsa catalana comuna que s'ha implementat arran de la suspensió temporal.

Aquest any 2017 la ICIF "Terres de l'Ebre", ha dut un total de **19 seguiments nens amb mesura d'Acolliment Simple Pre-Adoptiu, 4 dels quals han constituït l'Adopció Plena:**

- BAIX EBRE: 9
- MONTSIÀ: 3
- RIBERA D'EBRE: 4
- TERRA ALTA: 2
- TARRAGONA: 1



HISTÒRIC SOL·LICITUDS D'ADOPCIÓ NACIONAL TERRES DE L'EBRE '09-'17	Any '09	Any '10	Any '11	Any '12	Any '13	Any '14	Any '15	Any '16	Any '17
ICIF Terres de l'Ebre	33	27	21	4	0	1	0	0	2

HISTÒRIC D'ACOLLIMENTS FAMILIARS PRE-ADOPTIUS TERRES DE L'EBRE '09-'17	Any '09	Any '10	Any '11	Any '12	Any '13	Any '14	Any '15	Any '16	Any '17
ICIF Terres de l'Ebre	11	8	24	6	4	9	9	2	1

La distribució dels nens assignats en Acolliment Familiar Pre-Adoptiu a les Terres de l'Ebre (2017), és la següent:

- MONTSIÀ: 1



L'any 2017 s'ha gestionat una adopció que es trobava en família d'acollida aliena fora del territori.

NOMBRES INFANTS QUE HAN INICIAT CONVIVÈNCIA AMB FAMÍLIA PRE-ADOPCIÓ A CATALUNYA '09-'17	Any '09	Any '10	Any '11	Any '12	Any '13	Any '14	Any '15	Any '16	Any '17
Infants en mesura d'Acolliment Pre-Adoptiu a Catalunya	143	121	141	122	84	81	82	73	62

El no constar cap sol·licitud d'adopció nacional continua responen a les circumstàncies que s'han anat analitzant en les darreres memòries les quals estan estretament lligades al sistema de protecció a Catalunya i alhora a la nova *Llei 14/2010, del 27 de maig, dels drets i les oportunitats en la infància i l'adolescència*.

Una de les causes que pot assenyalar que hi hagi menys infants susceptibles de ser adoptats a Catalunya, es pot justificar per la pròpia *Llei*. Aquesta dota tot el sistema de protecció a Infants i Adolescents en situacions d'alt risc social i als seus nuclis familiars, de més recursos professionals i econòmics, per tal de fer front a esmentades situacions. L'aplicació de *Llei de Drets i oportunitats en la infància i adolescència, 14/2010 del 27 de maig*, proposa un treball encaminat a apreciar el desemparament des d'una perspectiva holística en la que el menor en una possible situació d'alt risc social i per tant susceptible de ser desemparat i el seu nucli familiar biològic, reben tota una sèrie d'ajudes de caire psicosocial i econòmiques, encaminades a treballar les dificultats parentals, socials i econòmiques, que fan que les situacions de desemparament no finalitzin en mesures tecnico-administratives de caire definitiu, com pot ser l'adopció.

En aquest sentit, s'ha de valorar l'esforç que realitzen tots els departaments de l'Administració implicats en tot el relacionat amb la infància en alt risc social. Sens dubte aquest és un dels indicadors de l'estat de la protecció dels menors en el nostre país, un sistema de protecció en el que es dona molt pes a les potencialitats dels nuclis familiars amb certes dificultats, per tal que siguin aquests amb l'ajuda psicosocial i econòmica de l'administració, els infants no hagin de sortir del seu nucli familiar biològic.

La següent de les característiques que podem analitzar com a manteniment de la davallada de les adopcions nacionals a Catalunya, precedeix al descrit anteriorment. En aquest sentit es pot apreciar com moltes de les mesures d'Acolliment Familiar Simple d'Urgència i Diagnòstic que anteriorment finalitzaven en Acolliment Pre-Adoptiu, actualment atenent a la nova disposició de la protecció a la Infància al nostre país i tot el desplegament de recursos actuals, finalitzen en mesures intermèdies o definitives, que no són l'Adopció. Esmentats acolliments d'urgència es transformen en Acolliments Simples o retorn amb la família biològica o extensa atès que els EAIA, atenent a les noves directrius tècniques i alhora jurídiques, tendeixen a no separar definitivament als menors dels seus nuclis familiars.

Pel que fa a la **conjuntura judicial del moment**. Podem observar com molts dels casos de nens que resten en acolliments d'urgència a l'espera d'una proposta tecnico-administrativa definitiva, estan entrampats en un sistema jurídic-administratiu, que lluny de protegir-los, contribueix a la paralització del seu expedient de protecció.

Actualment, i és bo que passi, hi ha tot un seguit de garanties jurídiques i legals al voltant dels procediments administratius que envolten el desemparament. Tot i això però, en molts casos aquest entramat jurídic i administratiu, l'únic que fa és dilatar unes mesures tecnico-administratives protectores, que a priori amb la nova *Llei 14/2010*, s'havien de simplificar. Ens referim, per exemple, a menors que estan en acolliment i s'ha proposat com a mesura tecnico-administrativa protectora més adient per a protegir-lo l'Acolliment Pre-Adoptiu, però hi ha una oposició a la mesura. Tot i que es vegi que l'oposició no es massa viable, per part de l'Administració es decideix no completar la mesura atenent a una

possible desestimació judicial del cas, que tirés enrere la proposta tecnico-administrativa inicial d'Acolliment Familiar Pre-Adoptiu.

Aquesta realitat a donat lloc a què molts nens susceptibles d'adopció nacional quan el seu expedient és derivat a l'ICAA com tenen tres o més de tres anys molts d'ells no podran tenir l'opció i el dret de tenir uns pares per sempre donat que es trobem en què la majoria de les famílies sol·liciten perfil de nens més petits de tres anys, amb lo qual tant l'administració com els propis tècnics que treballem dintre de l'àmbit d'infància hauríem de treballar amb uns terminis molt més exigents, estrictes i estructurats a fi que realment aquests nens puguin tenir els drets i oportunitats que porta com a nom la pròpia llei d'infància.

Un cop analitzada la interpretació qualitativa i quantitativa de l'adopció nacional del 2017 a la ICIF Terres de l'Ebre, si que com a ICIF ens agradaria fer una petita ressenya i ressaltar que cada cop més ens trobem que dels seguiments que es realitzen tant amb famílies que es troben en mesura d'acolliment simple preadoptiu com amb aquelles famílies que ja es va procedir a l'adopció plena i tancament de l'expedient per part del nostre servei, ens realitzen **demandes** per necessitats del seu fill adoptat/ada com de la **pròpia família on necessiten orientacions i assessoraments** per part els tècnics davant l'acceptació de la seva història de vida i identitat personal. Així mateix, aquests seguiments també han estat dirigits d'una banda, a donar acompanyament a les famílies vers al procediment judicial de l'expedient dels seus futurs fills adoptats, i d'altra també s'han mantingut entrevistes amb altres serveis implicats com CDIAP, escoles... a fi de poder dissenyar adequadament el seu procés d'aprenentatge tant social, familiar com personal donat que la seva història de vida els pot comportar sensacions d'inseguretat, desconfiança, descontrol.. fruit dels traumes que els han afectat des de la seva pròpia gestació fins als seus primers anys de vida lligats a canvis i dèficits de vinculació, afectivitat, de satisfer les seves necessitats... i que, posteriorment, els està interferint molt cops la seva adaptació, vinculació amb la seva família per sempre com amb el seu entorn social i, com no, en la pròpia filiació. Per tant, amb les orientacions i assessoraments hem d'aconseguir que aquests infants aconseguixin un equilibri òptim dintre de la seva criança.

ADOPCIÓ INTERNACIONAL 2017

Adopcions Internacionals

La tasca que realitza la ICIF del Consell Comarcal del Baix Ebre en Adopcions Internacionals és la de **formació i valoració de les sol·licituds de famílies que volen adoptar a l'estranger, i els seguiments corresponents de nens en adopció, una vegada estan al país, tal i com ho estableix el país d'origen.**

La preparació de les famílies adoptives consisteix amb unes hores destinades a la formació de tipus grupal, sempre que sigui possible, ja que per les característiques del territori de vegades no ho fan viable pel número de sol·licituds. L'objectiu principal es donar a les famílies, informació i eines per conèixer a fons el fet adoptiu en altres països, tal com va establir el nou sistema de formació per a famílies adoptives a Catalunya implementat l'any 2015 per les institucions col·laboradores d'integració familiar.

Posteriorment a la formació, es segueix el procés amb la valoració psicosocial de la família sol·licitant. Aquest procés comprèn tota una sèrie d'entrevistes amb els diversos professionals de la ICIF Terres de l'Ebre: *una entrevista inicial devolutiva de la formació, una entrevista sobre la història personal dels sol·licitants i les seves famílies, una entrevista psicològica, una visita a domicili amb l'objectiu de valorar les condicions de l'habitatge on anirà a viure el menor, una entrevista sobre el perfil de menor que encaixa amb aquesta família, una entrevista addicional quan ja tenen fill i una entrevista devolutiva final.*

El pas següent realitzat per la ICIF del Consell Comarcal del Baix Ebre (CCBE), és l'emissió d'un informe psicosocial amb proposta d'idoneïtat o no.

Els diversos professionals participen de l'àmbit formatiu i realitzen les entrevistes corresponents segons la seva formació professional. La ICIF del CCBE compta actualment amb un equip pluridisciplinar compost per pedagogs, psicòleg i treballadors socials.

A continuació realitzem un repàs històric de les dades, des de què es va crear la ICIF Terres de l'Ebre l'any 2006. L'evolució de les sol·licituds en adopció internacional a les Terres de l'Ebre ha estat la següent:

Nº SOL·LICITUDS D'ADOPCIÓ INTERNACIONAL	Any '09	Any '10	Any '11	Any '12	Any '13	Any '14	Any '15	Any '16	Any '17
ICIF Terres de l'Ebre	5	3	10	7	2	3	1	2	5

Tot realitzant un anàlisi quantitatiu d'aquestes sol·licituds, s'ha trencat la tendència en descens que veníem arrastrant des de 2013 i s'observa aquest 2017 un augment de les sol·licituds en adopció internacional fins situar-la al tancar l'any 2017 en cinc adopcions igual que el primer any en que vàrem començar a desenvolupar el servei. A partir de l'any 2013 s'observa ja la consolidació d'un nombre de sol·licituds molt baixa fins que l'any 2015 es va tocar fons respecte les sol·licituds, amb una sola sol·licitud. L'any 2017 aquesta tendència ha canviat i es van realitzar cinc sol·licituds.

Ja vàrem fer referència en memòries anteriors que el descens continuat responia a la greu crisi econòmica que va patir Catalunya i per altra part, el canvi de criteris i l'enduriment de les condicions en l'adopció internacional (com per exemple en països com Rússia i Xina, principals destinacions catalanes d'adopció internacional els últims anys (265 i 89 respectivament l'any 2011 per exemple).

A la caiguda important de les sol·licituds els anys 2009 i 2010, ha succeït un període de petita alça, coincidint amb el tancament de l'adopció a Catalunya, excepte en els nens amb necessitats especials. Finalment, el 2013 i 2014 ha hagut la màxima caiguda en adopció internacional, només s'han realitzat 2 expedients al 2013 i 3 al 2014 d'adopció internacional i tal com hem dit, aquest 2016 tan sols dos sol·licituds d'adopció internacional. Aquest any 2017 la tendència s'ha invertit i s'ha tancat l'any en 5 sol·licituds.

La tramitació de l'expedient d'adopció internacional varia en funció del país: en els països que han ratificat el Conveni de la Haia, les persones sol·licitants poden escollir entre tramitar l'expedient a través de l'ICAA o bé a través d'una ECAI acreditada. Si el país no ha ratificat el Conveni de la Haia, les persones sol·licitants poden tramitar directament l'expedient o bé fer-ho a través també d'una ECAI acreditada.

El temps d'espera a què fèiem referència entre la tramitació de l'expedient i l'assignació de l'infant, si és el cas, depèn del país d'origen.

El certificat d'idoneïtat i els informes de valoració psicosocial es trameten a l'organisme competent del país d'origen de l'infant o a la seva representació diplomàtica directament des de l'ICAA o mitjançant una ECAI acreditada.

L'expedient s'ha de tramitar al país d'origen de l'infant amb tota la documentació que el país demana als candidats. De vegades, els organismes competents poden requerir informació complementària o més documents, que caldrà aportar obligatòriament per seguir el procés.

Els seguiments postadoptius dels nens adoptats a nivell internacional que sol·licita el país es realitzen via ECAI (Entitat Col·laboradora d'Integració Familiar) o via ICIF quan la família ho requereix explícitament a l'ICAA Terres de l'Ebre.

Els seguiments postadoptius suposen entrevistes amb els pares, nens i coordinacions amb diversos professionals en el cas que es requereixi: pediatres, serveis d'estimulació primerenca, centre salut mental, psicòlegs privats o les pròpies escoles.

Els seguiments postadoptius a la ICIF Terres de l'Ebre els realitza un professional de referència i un altre professional co-referent. Quan tots dos professionals tenen tota la informació s'elabora un informe de seguiment pertinent, d'acord amb la temporalitat marcada pel país d'origen.

Des de l'any 2013 fins a 2017 la ICIF Terres de l'Ebre va realitzar els següents seguiments post-adoptius, en els països de referència, que es detallen a continuació:

Any '13	Any '14	Any '15	Any '16	Any '17
Rússia 1	Xina 5	Xina 5	Xina 3	Rússia 1
Xina 4	Etiòpia 3	Etiòpia 3	Etiòpia 2	Xina 2
Etiòpia 5	Mali 1	Mali 1	Mali 1	Etiòpia 2
Mali 1	Perú 2	Perú 1	Perú 1	Mali 1
Perú 1				Perú 1
Bolívia 1				Bolívia 1
				Andalusia 1

Tal com hem fet referència a les Terres de l'Ebre aquest passat any 2017 han hagut 5 sol·licituds d'adopció internacional. Ha hagut un repunt important de les sol·licituds que s'haurà d'observar en anys posteriors si es manté o li segueix una davallada com en els darrers anys.

A les Terres de l'Ebre malgrat aquest descens en les sol·licituds, és necessari continuar amb el servei, ja que la llunyania respecte els centres neuràlgics, ocasiona que els costos econòmics de les famílies de les nostres terres es dupliqui respecte de qualsevol altra família del país, i per tant valorem com a positiu la continuació del servei a la nostra institució pública.

Un altre servei dintre l'adopció internacional a les Terres de l'Ebre que es manté és els seguiments de nens procedents de l'adopció internacional, un total de 9 seguiments al llarg de l'any.

Cal destacar a nivell qualitatiu que a mesura que els nens avancen en l'edat s'observen més dificultats i generen més angoixes i preocupacions als pares, que recerquen comprensió i acompanyament en els professionals que treballem en aquest àmbit, és per aquest motiu que cada cop més es fa necessari fer el desplegament del servei de post-adopció. Els problemes més comuns que més detectats han estat són els relacionats amb trastorns de l'aprenentatge, de logopèdia i algunes problemàtiques de tipus conductual, que han estat derivats, segons l'edat als serveis terapèutics externs.

Els objectius principals de l'adopció internacional a les Terres de l'Ebre es fixen en la continuació de l'oferta del servei a nivell formatiu, de valoració i tanmateix de seguiment dels nens que provenen d'aquesta via, i per altra banda, la necessitat cada vegada més urgent de desplegar aquesta via postadoptiva que aproximaria la teràpia específica en adopció a les famílies adoptives en un servei que per altra banda ja coneixen.

CONCLUSIONS

La ICIF del Consell Comarcal del Baix Ebre dona cobertura a totes les Terres de l'Ebre des del juliol del 2006. La seva singularitat recau en la globalitat del seu treball, les dues vessants en matèria d'acolliments simples i de l'adopció, conflueixen i enriqueixen el treball que es duu a terme. Els components de la ICIF són professionals especialitzats en protecció de menors, tenen un llarg bagatge de treball amb infants i famílies en situació de risc i desemparament.

De la tasca que realitza la ICIF volem destacar diverses actuacions:

Les famílies col·laboradores i les estades de caps de setmana i vacances des de l'inici, per part d'aquesta ICIF, es va potenciar aquest programa ja que creiem fermament que era una bona oportunitat per a que els nois i noies que estan en mesura d'acolliment institucional i que tenen poques possibilitats de retorn amb la seva família o que difícilment podran passar a acolliment en família aliena puguin participar de la vida en un entorn normalitzat, la vida en família. **Ha estat un repte per a la institució perquè malgrat ser un programa que podríem catalogar com "menor", requereix de dedicació, molta coordinació, difusió i suport a les famílies, nois/es i CRAE.** Al territori s'aposta per aquest tipus de recurs i unint esforços ICIF, CRAE, DGAIA i ICAA hem arribat a poder donar resposta a totes les propostes que s'han fet de nens, nois/es que ho han necessitat. Comptem amb una borsa de **26 famílies i actualment en gaudeixen 10 nens.**

Actualment hi ha una borsa de famílies superior al nombre de sol·licituds de nens/es susceptibles de gaudir d'aquest recurs

"Llei 14/2012, de 27 de maig, dels drets i les oportunitats en la infància i l'adolescència es regula, per primera vegada, aquest tipus d'acolliment, l'acolliment familiar en unitat convivencial d'acció educativa (UCAE)."

El **programa d'Acolliments en Família Aliena** es va desplegar l'any 2007 i fins al 2017 s'han dut a terme un total de **167 acolliments**. L'any 2017 el nombre d'expedients és de 65. D'aquests 26 en la modalitat d'urgència i diagnòstic i 4 en Acolliment Simple 26 permanent i 9 UCAE. A desembre de 2017 els expedients actius són 56, d'aquests tenim 20 en urgència i diagnòstic, 2 en acolliment simple, 26 en acolliment permanent i 8 són UCAE.

A les Terres de l'Ebre la DGAIA, ICAA i ICIF tenim l'objectiu que els nens que tenen menys de tres anys puguin gaudir de viure amb família de forma prioritària, deixant per casos excepcionals l'ingrés en centre d'acollida o residencial. La borsa de famílies d'acolliment en família aliena en la modalitat d'Urgència i Diagnòstic ens ha permès donar resposta a tots els nens del nostre territori i en diferents ocasions a necessitats d'altres territoris de Catalunya. Actualment podem afirmar que a les Terres de l'Ebre, **no hi ha cap nen menor de tres anys afectat de mesures técnico-administratives que signifiquin ingrés en Centre d'Acollida o Centre Residencial d'Acció Educativa**. Aquesta dada ens enorgulleix com a territori dintre del sistema de protecció d'infants i/o adolescents, i més per tot el que significa, atès que es dona una resposta al desemparament d'infants del tot adequada a les seves necessitats. De la mateixa manera s'ha donat resposta a infants d'esmentada edat d'arreu de Catalunya, atenent a que la borsa de famílies a les Terres de l'Ebre pot donar resposta al territori i alhora col·laborar amb d'altres.

Sens dubte aconseguir aquesta fita, no ha estat tasca fàcil pels professionals d'aquest equip, atès que no és tasca fàcil i menys amb els recursos del territori, que fins a cert punt són insuficients.

Els vincles d'aferrament als 3 anys ja s'han construït. Les experiències d'interacció amb l'adult referent (mare, pare, cuidador..) proporcionen un model mental de relació que actua com a filtre de processament a través del qual el nen selecciona, analitza i interpreta els esdeveniments d'índole afectiva i determina, en gran mesura, les emocions, i les conductes. Amb l'acolliment podem ajudar a que les noves experiències vinculars influeixin en el vincle d'aferrament i pugui guanyar en confiança i seguretat quan no han estat satisfactòries, però no hem d'oblidar que aquests nens també mitjançant la interacció del cuidador poden connectar-lo en les alteracions inicials, i podem reforçar la seva inseguretat sinó oferim persones, adults acollidors formats i validats.

Amb aquest sentit, la ICIF, després d'un període de reflexió ha vist que és fonamental la preparació de les famílies, que coneguin les necessitats dels nens, tinguin nocions de desenvolupament infantil, trauma primerenc, i aferrament. La ICIF fa l'acompanyament de les famílies i els nens de forma propera i sistemàtica, entenem que els nens que arriben de forma urgent i immediata han pogut passar per situacions molt difícils i que des dels serveis es compta amb molt poca informació la qual cosa ens cal estar observants i oberts a les emocions, sentiments i conductes dels infants. Amb els nens d'edats primerenques caldrà fer un bon treball per a fomentar un aferrament segur, o ajudar a reparar als que han estat maltractats i han sofert danys físics, psíquics, sensorials.

Una de les qüestions que ens preocupa ja fa uns quants anys en la modalitat d'acolliment d'urgència i diagnòstic és la temporalitat de l'acolliment. Els nens, que com ja hem comentat, són molt petits, en moltes ocasions nadons, van formant el vincle d'aferrament amb els acollidors i si l'acolliment es perllonga no afavoreix la seva situació. La ICIF procura insistir als equips de diagnòstic per a que diagnostiquin i facin les propostes més adequades dins els terminis. En aquest sentit, els tècnics dels EAIA i Equip Tècnic, són conscients de les repercussions i el que comporta i han intentat ser molt més curosos amb els terminis aconsellats. De tota manera encara es produeixen situacions que són de difícil resolució, ja sigui per la complexitat jurídica o del diagnòstic.

Al nostre territori fins al moment hem tingut un volum considerable de famílies que sol·liciten aquesta modalitat d'acolliment. L'equip ha transmès als sol·licitants que actualment tenim més necessitat de famílies que vulguin fer un projecte d'acolliment simple o permanent ja que tenim molts nens amb CRAE susceptibles de mesura d'acolliment familiar. L'acolliment d'urgència i diagnòstic suposa un 30 % del volum d'acolliments de la ICIF.

La mesura d'acolliment simple amb família aliena (l'entenem com acolliments de curta durada d'un màxim de dos anys) es continua mantenint respecte a les xifres del passat any. L'any 2016 hem treballat amb 8 acolliments simples (13,33%). Dels expedients d'acolliment simple tenim un únic nen que ha tornat amb els seus progenitors, un altre que ha ingressat en CRAE i 4 que s'han transformat d'acolliment simple a permanent, d'aquests dos en la mateixa família que els havia acollit en simple i 2 en famílies noves. L'acolliment simple suposa un 19,64% de la totalitat dels acolliments de la ICIF.

La tendència en la modalitat d'acolliment permanent ha estat de continua progressió, des del 2014 al 2016 s'han doblat els acolliments de 13 a 26. Actualment aquesta modalitat suposa un 43,33% del nombre global d'acolliments de la ICIF del Consell Comarcal del Baix Ebre (no es té en compte dins d'aquest còmput els nens del programa de famílies col·laboradores, estades curtes i caps de setmana).

L'objectiu, plantejat l'any al 2014 d'incrementar la borsa de famílies **acollidores disposades a fer acolliments de llarga durada i permanents s'ha assolit**. La intenció és continuar treballant amb aquesta línia. Tècnicament l'acolliment familiar vol ser una mesura transitòria, però la realitat ens assenyala que hi ha molts nens que es van fent grans mentre els progenitors miren de millorar les seves capacitats i habilitats per exercir com pares no tòxics, les possibilitats de retorn al nucli familiar són molts cops escasses o nul·les. Aquests nens tenen necessitat de viure amb família i dret de comptar amb uns referents estables i segurs.

Un plantejament que ens preocupa són els acolliments permanents o simples de nens molt petits, en que es veu molt improbable la recuperació dels progenitors. L'acolliment, tot i ser una bona mesura, no deixa de ser una mesura temporal que no implica una estabilitat total, i que fa que el nen hagi de conviure entre dues realitats afectives que perpetuades amb el temps no afavoreixen el seu creixement, per tant som partidaris de potenciar uns bons diagnòstics familiars de recuperabilitat de les funcions parentals i propostes de mesura que siguin el més estables possibles.

La tipologia del nens ha anat evolucionant, es necessiten famílies per nens amb diferents complexitats: malalts, amb trastorns psicològics importants, adolescents, grups de germans que ens porta a haver de cercar famílies preparades i amb més capacitats i habilitats per poder fer-hi front de forma adequada. Pensem que de vegades hi ha un diferència significativa entre les expectatives de les famílies, les seves potencialitats i la tipologia dels nens susceptibles de ser acollits: nens amb dificultats importants, nens amb anys d'institucionalització, necessitats especials i específiques. Aquesta reflexió ens porta a concloure que cal buscar i preparar molt bé a les famílies susceptibles de ser acollidores i que els perfils han de ser més amplis, defugint els perfils típics de nens petits (fins 6 o 7 anys, sense gaires dificultats), i en poques visites amb la família biològica i acceptar propostes de nens més complexes.

En relació als nens anteriorment esmentats, durant l'any 2014, el programa UCAE va prendre forma a les Terres de l'Ebre. L'any 2015 es va centrar en la **cerca activa de famílies UCAE**. Actualment (2017) comptem amb quatre famílies d'UCAE a les terres de l'Ebre, les quals estan acollint 8 nen/es.

Els perfils dels nens d'UCAE són adolescent i preadolescents amb dificultats, disminució, necessitats educatives especials, trastorns del desenvolupament, trastorns del vincle importants, germans, etc. Les disciplines professionals dels acollidors d'UCAE són diverses: psicologia, educació social, pedagogia, infermeria.

Dins del pla d'actuació comarcal per la ICIF del Consell Comarcal del Baix Ebre té a la disposició de les famílies una **línia d'atenció telefònica les 24 hores 365 dies de l'any** que ha afavorit la comunicació propera amb les famílies, així com les aplicacions dels mòbils (WhatsApp).

Pel que fa a la campanya dels acolliments que es realitza conjuntament amb DGAIA, ICAA, ICIF a Terres de l'Ebre, des del Consell Comarcal del Baix Ebre continuem donat continuïtat a la campanya "**Acull un Somriure**" en tots els esdeveniments, col·laboracions amb entitats, etc...que és possible. Un exemple clar es la participació per segon any consecutiu a la "**Fira Jove de la Solidaritat i la Justícia Social**" celebrada l'1 d'abril de 2017 a Tortosa. De la mateixa manera s'han realitzat diverses xerrades en escoles i associacions per tal de promocionar l'acolliment.

La ICIF ha elaborat un butlletí digital (newsletter) trimestral d'informació com a eina de contacte amb els acollidors del territori. Aquest format dona una comunicació més àgil entre la ICIF i les famílies que conformen la borsa, fent-les més participants del projecte en general.

Els acolliments preadoptius del 2017, són un total d'1 nens/es, de nou mesos d'edat. En aquest punt hem d'assenyalar que aquest any 2017 només s'ha constituït un acolliment pre-adoptiu, fet que es troba en la traducció de l'aplicació de la suspensió transitòria dels processos de valoració per a l'Adopció de menors de Catalunya, s'inicia l'activació de les sol·licituds realitzades durant l'any 2011 a fi de poder realitzar les valoracions de les famílies, tot i que l'esmentada suspensió continua amb vigència.

Després de sis anys aproximadament d'esmentada suspensió, a partir d'aquest any 2017 s'han iniciat noves assignacions i valoracions. Així doncs, s'espera que a la propera memòria aquestes dades augmentaran.

Quant als seguiments d'acolliment simple pre-adoptiu, a part de realitzar els seguiments semestrals, s'han realitzat altres seguiments familiars per poder donar un acompanyament a les famílies vers al procediment judicial de l'expedient dels seus futurs fills adoptats, també s'han mantingut entrevistes amb

altres serveis implicats com CDIAP, escoles... a fi de poder dissenyar adequadament el seu procés d'aprenentatge tant social, familiar com personal donat que la seva història de vida els pot comportar sensacions d'inseguretat, desconfiança, descontrol... i tant els futurs pares adoptius com els tècnics hem d'aconseguir que aquests infants aconseguixin un equilibri òptim dintre de la seva criança. Així mateix, s'han atès a famílies que tenien l'adopció plena i en aquests moments han necessitat dels tècnics a fi de donar-los suport, estratègies i habilitats per poder fer front a determinades emocions i sentiments vers a la història de vida dels seus fills adoptats.

El seguiment dels acolliments pre-adoptius fins la constitució de l'adopció solen durar uns 2 o 3 anys de forma habitual, tot i que tenim excepcions d'expedients que s'han demorat en funció de les oposicions presentades per la família biològica i del funcionament del Jutjat concret. Al mes de desembre de 2017 la ICIF estava realitzant el seguiment de 23 nens i nenes en mesura d'acolliment preadoptiu.

Finalment, en l'apartat **d'adopció internacional** a Terres de l'Ebre hi ha una tendència a la baixa en les sol·licituds i es mantenen el nombre de seguiments. Tal i com hem indicat en el seu apartat, els dos motius principals poden ser: per una banda, la greu crisi econòmica que estan patint moltes famílies a Catalunya i per una altra, el canvi de criteris i l'enduriment de les condicions en l'adopció en països com Rússia i Xina, principals destinacions catalanes d'adopció internacional els últims anys.

En finalitzar els seguiments post-adoptius, algunes famílies han plantejat la necessitat de continuar gaudint del suport de l'equip per tal de poder fer front a les dificultats i crisis sorgides en el procés post-adoptiu. Aquesta tendència es repeteix i va en augment, probablement pel volum de nens que hi ha al territori, perquè van creixent i fent-se grans, cal afrontar noves experiències que els pares adoptius necessiten poder explicar i sentir-se acompanyats. També es produeixen algunes situacions més complexes que porten a que els pares puguin requerir de suport psicoterapèutic i solen demanar assessorament a la ICIF.

La ICIF del Consell Comarcal del Baix Ebre valora que la necessitat de desplegar un servei de postadopció s'ha fet amb el temps prioritari i imprescindible i creu que disposa de tècnics qualificats per donar-hi resposta.

PROPOSTES DEL SERVEI

- Adopcions:

Som conscients que l'adopció al nostre país en aquests darrers quinze anys ha experimentat una important evolució. L'adopció internacional, el gran nombre de sol·licituds a diversos països, una gran variabilitat de perfils de nens i amb necessitats múltiples, així com l'adopció nacional han contribuït a que l'adopció fos un fet habitual, no una situació aïllada, amb les consegüents conseqüències en els diferents àmbits de la nostra societat.

Passat el temps, els nens van arribar han anat creixent, fent-se adolescents, joves i adults. Les necessitats també han anat evolucionant i les demandes ja no són únicament d'acompanyament del procés d'adaptació al nou nucli familiar, van més enllà. Els pares sovint es senten desconcertats, no saben com han de respondre i actuar, són situacions que generen patiment a ells i els seus fills: els dols, les dificultats en l'establiment del vincle paterno filial, les problemàtiques conductuals, els orígens i l'adolescència són, entre altres, situacions que es poden generar i no són sempre fàcils d'abordar. L'ICAA en veure la necessitat d'acompanyament a les famílies va crear al 2005 crea un espai d'atenció postadoptiva.

Un any més considerem que aquest servei, que actualment no es pot donar a les Terres de l'Ebre, és de cabdal importància per algunes adopcions que presenten més dificultats. L'acompanyament pot ajudar a prevenir fracassos i truncaments no desitjats. A Terres de l'Ebre no comptem amb un servei de postadopció malgrat sigui necessari, la distància geogràfica a Tarragona o Barcelona no facilita l'ús del servei per part de les famílies del territori. La ICIF ha vingut suplint aquest buit en la mesura de les nostres possibilitats, hem ofert assessorament, orientació a les famílies que s'han adreçat a la institució cercant ajuda especialitzada sobretot en dificultats de vincle, orígens, condició adoptiva, identitat, dificultats relacionals, i necessitat de recursos psicològics.

Si bé és cert que procurem atendre a les persones que venen demanant suport i orientació, moltes perquè han fet en nosaltres el procés de formació i/o valoració o perquè saben de l'existència de la ICIF, no podem donar un servei de qualitat, estructurat i amb una metodologia que permeti treballar amb profunditat a nivell individual, familiar o grupal. La ICIF ja fa uns tres anys que ha realitzat una proposta de servei postadoptiu, però l'ICAA fins al moment no ho ha considerat pertinent.

El Consell Comarcal del Baix Ebre vol insistir en la necessitat de fer un desplegament del servei postadoptiu, ja que entenem que el nostre servei no pot donar una resposta global, completa i de futur sense aquesta vessant. Els tècnics del servei són persones formades i experimentades que podem fer aquesta funció d'acompanyament.

- Col·laboracions:

En relació al programa de famílies col·laboradores, volem millorar els processos de coordinació des de les diverses vessants: ICIF, CRAE, Família col·laboradora, nen/a, EAIA, ICAA, AAIA.

Ens plantegem incrementar el nombre de nens i nenes que gaudeixin d'aquest recurs per al 2017. Volem analitzar els processos i aprofundir en el coneixement del nivell de satisfacció dels usuaris del servei: infants, famílies, tècnics, per poder extreure conclusions que aportin informació per millorar el programa actual. Tenim previst dedicar més temps i disponibilitat d'un dels tècnics de l'equip per augmentar els recursos i afavorir un nivell més alt de qualitat del servei.

- **Acolliments Família Aliena:**

Treballar com a prioritat la **difusió i recerca de famílies** acollidores al territori. Augmentar el nombre de famílies en borsa, i poder comptar amb diferents tipologies de famílies amb projectes d'acolliment diferents que puguin donar resposta a la diversitat de nens i de necessitats que presenten.

Potenciar campanyes de difusió de l'acolliment, donar a conèixer la mesura entre la societat de les nostres terres, d'una banda per a que la cultura de l'acolliment no sigui una qüestió estranya, sinó que ens apropi a la realitat social dels nens que conviuen als nostres pobles, escoles, etc, sent una forma de solidaritat i de consciència social. Per un altra part, procurar sensibilitzar a les persones que poden ser susceptibles d'acollir per a que després d'obtenir la primera informació facin un segon pas, assistir a una sessió informativa de l'acolliment i així poder augmentat la borsa de famílies de Terres de l'Ebre.

Tenim previst diverses accions per a 2017: participar en la Fira de la Solidaritat al mes d'abril que es realitza a Tortosa, promoció mitjançant la cadenes de radio locals, el facebook, twitter.. del Consell Comarcal, la setmana de l'acolliment probablement al novembre de 2017, es programarà l'obra de teatre: **Dos famílies** (amb la temàtica de l'acolliment familiar) i debat, altres accions com xerrades, cinefòrum, etc.

L'any 2017 ens volen centrar en diferents parts del procés d'acolliment:

- **Formació:** continuar en el model que la ICIF utilitza millorant alguns aspectes per fer-los més dinàmics, que sigui una formació propera i de creixement personal, sense deixar els continguts tècnics però sí posant el pes a les vivències i a les habilitats per ocupar-se d'un nen susceptible de ser acollit.
- **Valoració:** fer una revisió de les eines que utilitzem per valorar a les famílies. Després d'un procés reflexiu per part dels tècnics de l'equip i també del grup de treball amb els tècnics de l'EAIA i SIFE, examinarem i proposarem eines, tècniques, test, qüestionaris que ens serveixin per valorar a les famílies sol·licitants d'acolliment i als nens susceptibles de ser acollits, tenint present com a marc teòric el model de traumatologia sistèmica i la criança terapèutica. Així prioritzarem les àrees de capacitats parentals (apego i empatia), les habilitats parentals (models de criança, participació en la xarxa social), la plasticitat estructural, etc que puguin oferir accessibilitat, sintonia, consistència, afecte als nens acollits per part dels sol·licitants d'acolliment. I per als nens/nenes susceptibles de ser acollits eines que ens ajudin a comprendre les seues necessitats d'apego, trauma, i desenvolupament en totes les seves àrees.

Entenem que una bona **valoració** ens facilitarà informació fonamental per a poder fer una **assignació** adequada als recursos i necessitats dels nens i dels acollidors, sent un element fonamental per al bon pronòstic de l'acolliment.

- **Seguiment:** aquesta fase del procés és decisiva per al bon desenvolupament dels acolliments, a curt, mig i llarg termini. Els nens creixen i les seves necessitats al llarg de l'acolliment sofreixen variacions, evolucionen, sovint sorgeixen i es repeteixen dificultats en la identitat, conflictes de lleialtat, comportaments difícils de gestionar, adolescències complicades i traumes no resoltos. Els acollidors i les seues famílies també han d'afrontar canvis substancials en les seves vides: crisi amb els seus propis fills, de parella, malalties, canvis laborals, econòmics que són part d'una vida viva i en constant transformació que afecten als individus que formen les famílies d'acollida. Per tot l'esmentat, entenem que el seguiment ha de ser una **prioritat** en el treball de l'equip de la ICIF.

Per poder donar qualitat al seguiment cal dotar d'eines als acollidors per afrontar de forma adequada les situacions que es desencadenen i fer-los prendre consciència dels seus mecanismes de defensa, els seus "gatilladors", les seves tendències d'aferrament, el seu autoconeixement, la gestió de les emocions per poder convertir-se en tutor de resiliència. Aquestes eines, que ja haurem introduït en la fase de formació prendran el protagonisme en la fase de seguiment. Acompanyament dels referents per a ajudar als nens ferits pels traumes i els aferraments insegurs soferts.

- **Tractament psicoterapèutic:** Tal com vam assenyalar en la memòria de l'any anterior, any 2016, per part d'aquesta ICIF es volia iniciar un **projecte de tractament i acompanyament psicoterapèutic**. Així doncs aquest any 2017 s'inicia esmentat projecte, sempre amb la premissa que els nens/es requereixen un **treball específic** per a modular-se emocionalment, per a desenvolupar-se, per ser competents en la mesura de les seues possibilitats (destreses executives), identificar i resoldre problemes, reconèixer dificultats i fortaleses, redefinir la relació amb els altres en funció d'un model intern més ajustat a la realitat. Treballarem les experiències viscudes internes i subjectives, l'ajudarem a processar i integrar les experiències i a situar-lo en el passat, present i futur. La tasca descrita requerirà en molts casos de suport psicoterapèutic individual i/o grupal. En aquest sentit ha estat encertat proposar una doble alternativa treballant amb expedients econòmics de professionals externs al servei i alhora en casos que mereixen d'un treball més exhaustiu i/o acurat gaudir del projecte d'aquesta ICIF.

La valoració que se'n fa pels professionals d'aquesta ICIF i alhora de les famílies d'acollida i sobre tot dels nens/es atesos, és del tot positiva. Segons les dades objectives que ens dona l'enquesta de satisfacció que s'ha respos per part de les famílies acollidores el seu grau de satisfacció és alt o molt alt. Els tècnics del propi equip i els serveis amb els que es coordina, també hem/han valorat molt positivament o molt positivament el treball i l'atenció personalitzada que s'està fent. Enrere altres coses manifesten que el servei és accessible, ràpid en les intervencions, té bona disposició a rebre les dificultats i els conflictes dels diferents entorns on el nen/a conviu, tot retornant la informació i els mitjans necessaris per a que es pugui entendre millor d'on pareixen les diferents simptomatologies (consuetuals, cognitives i emocionals) i ajudant així a millorar les intervencions que es poden fer.

Esmentat servei ha atès a 10 nens/es amb una freqüència d'una hora setmanal o quinzenal, depenent de les necessitats del cas. Aquest **projecte** ens encoratja a tots per trobar una metodologia i una forma d'atendre als nens i a les famílies més òptima.

- **Documentació:** Tal i com es contempla en el nou pla de promoció de l'acolliment de ICAA, és necessari agilitzar la **documentació** jurídica dels nens acollits o susceptibles d'anar amb acolliment ja que és una qüestió que dificulta el dia a dia dels nens i les famílies.

- **Formació dels tècnics:**

Per aquest 2018 per part d'aquesta ICIF es té previst encetar un espai de supervisió, atès que amb el temps s'ha apreciat aquesta com una de les necessitats més importants de l'equip. En anys anteriors s'han proposat diferents cursos de formació continuada, amb la línia de treball dels professionals d'aquest equip, però un cop assolits uns objectius es vol apostar per la supervisió de casos.

Tot i això, els diferents professionals de la ICIF a nivell individual cursaran diversos cursos de formació, però atenent als seus interessos personals i disciplines professionals.

La ICIF del CCBE continuarà col·laborant en el teixit associatiu de les Terres de l'Ebre: Associacions de pares i mares, associacions de dones, col·lectius professionals, etc... per donar a conèixer la figura de l'Acolliment i tot el que l'envolta.

- **Coordinació en xarxa:**

Els tècnics de la ICIF participem de la coordinació en xarxa amb els agents del territori implicats amb els nens i les famílies en les que intervenim a l'igual que a altres territoris de Catalunya. A més tenim establert de forma conjunta amb els EAIA i SIFES del territori, així com amb tècnics del Centre d'Acollida, CRAEs, DGAIA i ICAA espais conjunts de formació especialitzada.

Aquest darrers anys hem iniciat un espai de treball, comunitat de pràctica amb l'objectiu de treballar sobre el tema de les visites dels nens amb la seva família biològica elaborant un protocol consensuat per tots, amb una proposta d'eina amb criteris comuns, i llenguatge comú. Eina que de forma rudimentària es va plasmar en una eina informàtica. Per al 2018, una petita comissió en la que participem i impulsem farà una nova proposta d'una eina més àgil i resumida d'observació i supervisió de visites i de la relació parental a les mateixes. Donem novament prioritat a aquesta eina atès la nova directriu 6/2016 sobre pla de relació i visites aprovada el 28 de desembre de la DGAIA, i consensuada amb ICAA.

L'any 2017 a nivell de territori, però reduint-ho al Consell Comarcal del Baix Ebre s'impulsarà un grup de treball interdisciplinari dels diversos equips que intervenim en infància maltractada o en desemparament amb l'objectiu de posar en comú i reflexionar sobre situacions i casos per treballar-los en xarxa i aportar les diferents visions professionals, que poden ajudar als equips i als professionals a l'hora de fer plantejaments, diagnòstics, propostes, etc. Els professionals són recursos per als altres professionals.